



# જીલ્લા કૃષિ હવામાન એકમ (DAMU)

ગ્રામીણ કૃષિ મૌસમ સેવા (GKMS)  
કૃષિ વિજ્ઞાન કેન્દ્ર, જૂનાગઢ કૃષિ યુનીવર્સિટી  
અમરેલી-૩૬૫૬૦૧  
ફોન નં. ૦૨૭૯૨ ૨૨૭૧૨૨



(જૂનાગઢ કૃષિ યુનીવર્સિટી અને ભારત મૌસમ વિભાગ દ્વારા સંપન્ન)

આજની  
કા  
અમૃત મહોત્સવ

#AmritMahotsav



અહી ક્લિક કરી કૃષિ હવામાન બુલેટીન અંગે આપના પ્રતિભાવ અવશ્ય જણાવો



અમરેલી જીલ્લાના તાલુકાઓ મુજબની હવામાન આધારિત કૃષિ સલાહ માટે ટેલીગ્રામ અથવા

વોટ્સએપ ગ્રુપમાં જોડાવા અંતિમ પેજની મુલાકાત લો



અમરેલી કૃષિ હવામાન બુલેટીન ક. ૦૬૩/૨૦૨૩

તા. ૧૧-૦૮-૨૦૨૩

## પાછલા અઠવાડિયાનું અમરેલીનું હવામાન

હવામાન પરિબલો	05-08-2023	06-08-2023	07-08-2023	08-08-2023	09-08-2023	10-08-2023	11-08-2023
૧ વરસાદ (મી.મી.)	0	0	0.5	0	0	0	0
૨ મહત્તમ તાપમાન (°સે.)	31.7	30.1	29.7	31	31.5	30.6	31.0
૩ લઘુત્તમ તાપમાન (°સે.)	26.2	26.5	26.4	26.4	26.4	26.3	26.3
૪ મહત્તમ ભેજ સવાર (%)	100	100	97	97	98	99	95
૫ લઘુત્તમ ભેજ બપોર (%)	69	77	77	72	69	73	70
૬ પવનની ગતિ (કિ.મી./કલાક)	11.2	13.6	14.9	15.9	14.6	13.9	13.2
૭ વાદળની સ્થિતિ (ઓકટા) ૮ માંથી	8	6	7	7	6	7	8

## અમરેલી જીલ્લાની તા. 12/08/2023 થી 16/08/2023 ની હવામાન આગાહી:

#	હવામાન પરિબલો	12/08/2023	13/08/2023	14/08/2023	15/08/2023	16/08/2023
૧	વરસાદ (મી.મી.)	4	4	4	3	3
૨	મહત્તમ તાપમાન (°સે.)	32	32	31	31	32
૩	લઘુત્તમ તાપમાન (°સે.)	26	26	26	26	26
૪	મહત્તમ ભેજ સવાર (%)	83	83	84	84	83
૫	લઘુત્તમ ભેજ બપોર (%)	64	69	70	69	66
૬	પવનની ગતિ (કિ.મી./કલાક)	25	29	30	28	22
૭	પવનની દિશા (ડિગ્રી)	248	248	248	248	248
		પશ્ચિમ નૈરુત્ય	પશ્ચિમ નૈરુત્ય	પશ્ચિમ નૈરુત્ય	પશ્ચિમ નૈરુત્ય	પશ્ચિમ નૈરુત્ય
૮	વાદળની સ્થિતિ (ઓકટા) ૮ માંથી	6	8	8	6	6

નોંધ: આ આગાહી સમગ્ર જીલ્લાની સરેરાશ હોય છે એટલે તેને કોઈ પણ એક જગ્યા માટે લાગુ કરવી નહિ.

**હવામાન સારાંશ** અમરેલી જીલ્લામાં આગામી ૫ દિવસ દરમિયાન હવામાન ભેજવાળું અને આંશિક વાદળાયું રહેવાની શક્યતા છે. મહત્તમ તાપમાન ૩૧-૩૨ °સે અને લઘુત્તમ તાપમાન ૨૫-૨૬ °સે જેટલું રહેવાની શક્યતા છે.  
તા. ૧૧ થી ૧૬ ઓગસ્ટ દરમિયાન છુટા છવાયા વિસ્તારોમાં હળવા વરસાદની શક્યતા છે, આ દરમિયાન મોટા ભાગના વિસ્તારોમાં વરાપની શક્યતા છે.  
મહત્તમ પવનની ગતિ સામાન્ય કરતા વધુ, અંદાજિત ૨૫-૩૦ કિમી/કલાક સુધી ની રહેવાની શક્યતા છે. પવનની દિશા પશ્ચિમ-નૈરુત્ય રહેવાની શક્યતા છે.

**આગોતરું અનુમાન: તા. ૧૭ થી ૨૧ ઓગસ્ટ ૨૦૨૩** દરમિયાન સૌરાષ્ટ્રમાં છુટા છવાયા વિસ્તારોમાં હળવા વરસાદની શક્યતા છે, આ અઠવાડિયાના અંતમાં વરસાદના વિસ્તારમાં થોડો વધારો થવાની શક્યતા છે. **મહત્તમ તાપમાન ૩૦-૩૪ °સે** અને **લઘુતમ તાપમાન ૨૪-૨૬ °સે** રહેવાની શક્યતા છે.

### સામાન્ય કૃષિ સલાહ

- જમીનજન્ય રોગ, મગફળીમાં સફેદફૂગનો સુકારો, કપાસનો સુકારો, મૂળખાઈ રોગના નિયંત્રણ માટે ટ્રાઈકોડર્મા ફૂગનો પાઉડર ડેકટરે ૨.૫ કીલો વાપરવો.
- રોગનો ઉપદ્રવ વધારે હોય તો કાબેન્ડાઝીમ ૦.૦૫ % ૧૦ ગ્રામ પ્રતિ ૧૦ લિટર પાણી મિશ્રણ કરી મૂળ વિસ્તારમાં રેડવું (ડ્રિન્ચિંગ કરવું).
- અનિયમિત વરસાદનાં જોખમને ઓછું કરવા કપાસના પાકમાં તલ, મગફળી, સોયાબીન, મગ અને અડદ જેવા પાકોને આંતર પાક તરીકે વાવવાનું આયોજન કરવું.
- કપાસમાં ગુલાબી ઈયળની મોજણી માટે પ્રતિ એકરે બે ફેરોમેન ટ્રેપ (લ્યુર સાથે) લગાડવા, રોજ ફૂદાની સંખ્યા તપાસવી અને સતત ૩ દિવસ સુધી સરેરાશ ૮ નર ફૂદા પકડાય તો લીંબોળીના મીંજ ૫% અથવા લીંબોળીનું તેલ ૫૦ મિલી પ્રતિ ૧૦ લીટર છંટકાવ કરવો.
- પવનની ગતિ વધુ હોય ત્યારે જંતુનાશક દવા, ખાતરનો છંટકાવ કરવો નહિ.
- કોઈપણ પાકના બિયારણને પટ આપવા માટે પહેલા ફૂગનાશક, કીટનાશક અને ત્યારબાદ જ જૈવિક ખાતરનો પટ આપવો.
- બિયારણ=>ફૂગનાશક=>કીટનાશક=>જૈવિક ખાતર
- ચોમાસા પહેલાં કરમીયાની દવા પશુઓને પીવડાવી દેવી જોઈએ જેથી પશુઓને રોગો સામે રક્ષણ મળે કારણ કે ચોમાસામાં કરમિયાનું પ્રમાણ વધે છે.

### SMS

- જીવાતની શરૂઆતની અવસ્થામાં બજારમાં મળતી લીમડા આધારિત દવાઓ અને બ્યુવેરિયા બેસીયાના પાવડરનો છંટકાવ કરવો.

### પાક મુજબ કૃષિ સલાહ

પાક	પાક અવસ્થા	કામગીરી / જાત / રોગ/ જીવાત	કૃષિ સલાહ
એરંડા	પૂર્વ તૈયારી તેમજ વાવણી થી અંકુરણ	વાવેતર	<ul style="list-style-type: none"> <li>• જુલાઈથી ઓગષ્ટના મધ્ય ભાગ સુધીમાં વાવણી કરવી. ઓગષ્ટ માસમાં વાવણી કરવાથી પાકને ઘોડીયા ઈયળ તથા ડોડવા કોરી ખાનાર ઈયળોના ઉપદ્રવથી થોડા ઘણા અંશે બચાવી શકાય છે.</li> </ul>
		વાવણીનું અંતર અને બીજ દર	<ul style="list-style-type: none"> <li>• ૯૦ ૧૨૦ થી ૬૦ ૭૫</li> <li>• વાવણી બાદ ૨૦ દિવસમાં ગામા પૂરી દેવા, એક ખામણે ૧ જ છોડ રાખવો</li> <li>• બીજનો દર: ૪ થી ૫ કિગ્રા/હે.</li> </ul>
		આંતરપાક	<ul style="list-style-type: none"> <li>• ઉભડી મગફળી અને એરંડા અથવા તુવેરને ૩ ૧ ના પ્રમાણમાં આંતર પાક તરીકે લેવાથી: એકલા મગફળીના પાક કરતા વધુ વળતર મળે છે.</li> </ul>
		ઘોડીયા ઈયળ	<ul style="list-style-type: none"> <li>• ઘોડીયા ઈયળોના નિયંત્રણ માટે ક્વીનાલફોસ (૦.૦૫%) ૨૦ મી.લી. ૧૦ લીટર પાણીમાં ઓગાળી ૧૫ દિવસના અંતરે બે છંટકાવ કરવા.</li> </ul>



**કપાસ**

વાનસ્પતિક વૃદ્ધિ થી ચાબખા અવસ્થા

આંતર પાક

- આંતર પાક તરીકે મઠ અથવા અડદ નું વાવેતર કરવાથી મુળખાઈ રોગ નું પ્રમાણ ઘટાડી શકાય છે.
- મુળખાઈ રોગ: છોડ એકાએક ચીમળાઈ જાય છે. ખેતરમાં ગોળાકાર સ્વરૂપે છોડ સુકાય જાય છે. છોડ સહેલાઈથી ખેંચી શકાય છે.



ખાતર

- કપાસમાં પાળા ચડાવતી વખતે ૫૫ કિ.ગ્રા. **DAP** અને ૧૨૫ કિ.ગ્રા. મ્યુરેટ ઓફ પોટાસ પ્રતિ હેક્ટર આપવું
- એમોનિયમ સલ્ફેટ ૩૪૪ કિ.ગ્રા. પ્રતિ હેક્ટર વાવેતર બાદ ના ત્રીજા અઠવાડિયે આપવું.

વૃદ્ધિ વર્ધક

- કપાસનો પાક ૫૦ થી ૭૦ દિવસનો થાય ત્યારે નેપ્થેલીક એસીટીક એસીડ (૩ ગ્રામ/૧૦ લિટર) છંટકાવ કરવાથી ક્લોરોફિલ, પાનની જાડાઈ, ચાબખાની સંખ્યા અને સીમ્પોડીયાની લંબાઈ માં વધારો થવાને લીધે ઉત્પાદન વધારી શકાય છે.
- બી.ટી. કપાસનું વાવેતર કરતા ખેડૂતોને વધારે ઉત્પાદન, અને કપાસની સારી વૃદ્ધિ કરવા ૫૦ દિવસે અને ૭૦ દિવસે ૩૦ પીપીએમ (૦.૩ ગ્રામ/૧૦ લી. પાણીમાં) વૃદ્ધિ વર્ધક નેપ્થેલીન એસિટીક એસિડનો છંટકાવ કરવાથી પાનનાં હરિતદ્રવ્યમાં, પાનની જાડાઈમાં, ચાંપવામાં, સિમ્પોડીયાની લંબાઈ તેમજ જીડવાની સંખ્યામાં વધારાના કારણે ઉત્પાદનમાં વધારો થાય છે.

ચુસીયા પ્રકારની જીવતો



- તડતડીયા, શ્રીપ્સ અને સફેદ માખીના નિયંત્રણ માટે મોનોક્રોટોફોસ (૦.૦૫%) ૧૫ મી.લી. અથવા ડાયમીથોએટ (૦.૦૩%) ૧૫ મી.લી. ૧૦ લીટર પાણીમાં ઓગાળી ૧૫ દિવસના અંતરે જરૂરીયાત મુજબ છંટકાવ કરવો. સફેદ માખીના નિયંત્રણ માટે એસિટામેપ્રાઈડ ૨૦ એસ. પી. ૩ ગ્રામ ૧૦ લીટર પાણીમાં નાખી છંટકાવ કરવો.

ગુલાબી ઈયળ



ઈંડા

ઈયળ

ઝેરો



પુંખત

- કપાસમાં ગુલાબી ઈયળની મોજણી માટે પ્રતિ એકરે બે ફેરોમેન ટ્રેપ (લ્યુર સાથે) લગાડવા, રોજ ફૂદાની સંખ્યા તપાસવી અને સતત ૩ દિવસ સુધી સરેરાશ ૮ નર ફૂદા પકડાય તો લીંબોળીના મીંજ ૫% અથવા લીંબોળીનું તેલ ૫૦ મિલી પ્રતિ ૧૦ લીટર છંટકાવ કરવો.

- ગુલાબી ઈયળના સંપૂર્ણ સંકલિત નિયંત્રણની માહિતી માટે અહી ક્લિક કરો**

**મગફળી (ઓમાસુ)**

ફૂલ થી સુચા અને ડાડવા બંધાવવાની અવસ્થા

પાનના ટપકાનો રોગ

- પાનના ટપકાના રોગના આગોતરા નિયંત્રણ માટે હેક્ઝાકોનાઝોલ અથવા ટેબુકોનાઝોલ દવા ૧૬ મીલી પ્રતિ પંપમાં નાખી વરાપે છંટકાવ કરવો



પાન પીળા પડી જવા

- મગફળીના પાકમાં, ખેતરમાં પાણી ભરાવાને લીધે લોહ તત્વની ઉણપ સર્જાય છે, જેને કારણે પાન પીળા દેખાય તો ૧૦૦ ગ્રામ હીરાકશી તથા ૧૦ ગ્રામ લીંબુના ફૂલને ૧૦ લીટર પાણીમાં ઓગાળીને છાંટકાવ કરવો.



- હીરાકશી= ફેરસ સલ્ફેટ
- જરૂર જણાય તો બીજો છંટકાવ ૮ થી ૧૦ દિવસના અંતરે કરવો.
- જો રેથક પ્રકાર ની જમીન હોય તો પાણીના નિકાલ ની વ્યવસ્થા કરી. વરાપ થયે આંતરખેડ કરવી તેમજ જમીનમાં એમોનિયમ સલ્ફેટ ખાતર આપો.

#### ઉગસુક/ કોલાર રોટ

- છોડનું જમીનમાંથી સ્કૂરણ થઈ ગયા બાદ લગભગ દોઢ માસ સુધી આ ફૂગના કારણે જમીનની સપાટીએથી છોડ તૂટી જાય છે.



- ટ્રાયકોડરમાં પાવડર ૨.૫ કી.ગ્રા પ્રતિ હેક્ટરે ૫૦૦ કિલોગ્રામ દીવેલીને ખોળ સાથે આપવું.
- ઉપદ્રવ વધારે જણાય તો, કાબેન્ડાઝીમ ૦.૦૫ % ૧૦ ગ્રામ પ્રતિ ૧૦ લિટર પાણી મિશ્રણ કરી મૂળ વિસ્તારમાં રેડવું (ડ્રિન્ચિંગ કરવું).

બાજરો  
(ચોમાસુ)

વાવેતર થી  
બીજાંકુરણ

નિંદામણ

- બાજરીના પાકને ૪૫ દિવસ સુધી નીંદણમુક્ત રાખવો. બાજરીના પાકને નીંદણમુક્ત રાખવા તથા જમીનમાં ભેજ જાળવી રાખવા માટે બે થી ત્રણ વખત આંતરખેડ કરવી જાઈએ.

ખાતર

- ચોમાસું બાજરી ઉગાડતા ખેડૂતોને સારી વાનસ્પતિક વૃદ્ધિ, વધુ ઉત્પાદન અને ચોખી આવક મેળવવા માટે વાવણી બાદ ૩૦-૩૫ અને ૫૦-૫૫ દિવસે પોટેશિયમ ક્લોરાઈડ ૧.૫ ટકા નાં દરે (૭.૫ કી.ગ્રા./હે. ૫૦૦ લીટર પાણીમાં ઓગાળી ને) છંટકાવ કરવો.

વૃદ્ધિ

- ચોમાસું બાજરી ઉગાડતા ખેડૂતોને સારી વાનસ્પતિક વૃદ્ધિ, વધુ ઉત્પાદન અને ચોખી આવક મેળવવા માટે વાવણી બાદ ૩૦-૩૫ અને ૫૦-૫૫ દિવસે પોટેશિયમ ક્લોરાઈડ ૧.૫ ટકા નાં દરે (૭.૫ કી.ગ્રા./હે. ૫૦૦ લીટર પાણીમાં ઓગાળી ને) છંટકાવ કરવો.

તલ (ચોમાસુ)

વાનસ્પતિક વૃદ્ધિ

કોકડવા



- તલમાં કોકડવા મોટેભાગે કથીરી અથવા પાન વાળનાર ઈયળને લીધે થાય છે, કથીરીના નિયંત્રણ માટે ફેનપાયરોક્ષીમેટ ૫% ઇસી ૧૫ મિલી, અને કથીરી તેમજ પાનવાળનાર ઈયળ બંનેનો પ્રશ્ન હોય તો

થાયોડીકાર્બ ૭૫% વેપા ૧૫ ગ્રામ પ્રતિ ૫૫ લીટર પાણીમાં છંટકાવ કરવો.

થડ અને મૂળનો  
સુકારો

- કાબેન્ડાઝીમ ૦.૦૫ % ૧૦ ગ્રામ પ્રતિ ૧૦ લિટર પાણી મિશ્રણ કરી મૂળ વિસ્તારમાં રેડવું (ડ્રિન્ચિંગ કરવું).



તુવેર

વાવેતર થી  
બીજાંકુરણ

નિંદામણ

- જરૂર મુજબ આંતરખેડ અને નિંદામણથી ખેતર ચોખ્ખું રાખવું. જો ખેતમજુરોની અછત હોય તો રાસાયણિક નિયંત્રણ માટે પેન્ડીમીથીલીન (સ્ટોમ્પ) હેક્ટરે ૧ કી.ગ્રા. સક્રિય તત્વ ૬૦૦ લીટર પાણીમાં ઓગાળીને છાટવાથી નિંદામણ નિયંત્રણ થાય છે. આ દવા વાવેતર બાદ તુરતજ ઉગાવો થાય તે પહેલા છાંટવી.

મગ/અડદ

વાવેતર થી  
બીજાંકુરણ

નીંદણ નિયંત્રણ

- એક માસ સુધી નિંદામણ મુક્ત રાખવો.
- ખેતમજુરોની અછત હોય તો પેન્ડીમીથીલીન નિંદામણ નાશક દવા ૧.૦ કી.ગ્રા. સક્રિય તત્વ (૩.૩ લીટર / ૫૦૦ થી ૬૦૦ લીટર પાણીમાં ભેળવીને) પ્રતિ હેક્ટરે છાંટવી.
- આ દવા વાવેતર બાદ તુરતજ પરતું બીજ ઉગાવા પહેલાં જમીનમાં ભેજ હોય ત્યારે અસરકારક થાય છે.



<b>મકાઈ</b>	<b>વાવેતર થી બીજાકુરણ</b>	<b>પારવાણી</b>	<ul style="list-style-type: none"> <li>પાક ૧૫ થી ૨૦ દિવસનો થાય ત્યારે રોગ જીવાત મુક્ત તંદુરસ્ત છોડ ૨૦ સે.મી.ના અંતરે રહે તેમ પારવાણી કરવી જાઈએ.</li> </ul>
		<b>નિદામણ</b>	<ul style="list-style-type: none"> <li>બીજને વાવતાં પહેલા એક કિલો બીજ દીઠ ૨ થી ૩ ગ્રામ કેપ્ટાન અથવા થાયરમનો પટ આપવો.</li> <li>એટ્રાઝિન ૨ કિલો/ હે. ૫૦૦ લિટર પાણીમાં ઓગાળી વાવણી પછી તરત જ પરંતુ મકાઈના બીજ ઉગતા પહેલાં છંટકાવ કરવો જાઈએ.</li> <li>કઠોળપાકનો આંતરપાક લીધો હોય તો પેન્ડીમીથીલીન નીંદામણનાશક દવાનો ઉપયોગ કરવો.</li> </ul>

**પૂછડે ચાર ટપકા વાળી ઈયળ**



### **નુકશાનનો પ્રકાર**

- ઈડાના સમુદમાંથી નીકળેલી નાની ઈયળો કુમળા પાન પર રહી હરિત દ્રવ્યોનો ભાગ ખાતી હોવાથી ઉપદ્રવીત પાન પર સફેદ રંગના ધાબાં જોવા મળે છે. ઈયળની હગાર નાના નાના જથ્થામાં લાકડાના વહેર જેવી જોવા મળે છે. છોડની ભુંગળીમાં સામાન્ય રીતે એકથી બે ઈયળો જોવા મળે છે.

### **નિયંત્રણ:**

- પ્રતિ હેક્ટરે એક પ્રમાણે પ્રકાશ પિંજર ગોઠવવા.
- જૈવિક નિયંત્રણ માટે બ્યુવેરીયા બાસીયાના અથવા મેટારાઈઝીયમ એનીસોપ્લી નામની ફુગનો ૪૦ ગ્રામ પાવડર ૧૦ લીટર પાણીમાં ભેળવીને છંટકાવ કરવો.
- લીમડા આધારિત જંતુનાશક દવાઓનો છંટકાવ કરવાથી ઈયળો ખાવાનું બંધ કરી દેતી હોવાથી લીંબોળીના મીંજનો ભૂકો ૫૦૦ ગ્રામ (૫ ટકા અર્ક) અથવા લીંબડાનું તેલ ૩૦ થી ૪૦ મીલી કપડા ધોવાના સાબુનો પાવડર ૧૦ ગ્રામ અથવા લીમડા આધારિત બજારમાં મળતી દવા ૪૦ મીલી (૧૫૦૦ પીપીએમ) પૈકી કોઈપણ એક દવા ૧૦ લીટર પાણીમાં ભેળવી છંટકાવ કરવો.
- ઉપરોક્ત ઉપાયો હાથ ધરવા છતાં પણ નિયંત્રણના પરિણામો સંતોષકારક ન મળે તો છેલ્લા ઉપાય તરીકે ક્લોરપાયરીફોસ ૨૦ ઇસી ૨૫ મીલી અથવા સ્પીનોસાડ ૪૫ એસસી ૩ મીલી અથવા એમામેકટીન બેન્ઝોએટ ૫ એસજી ૩ ગ્રામ અથવા ક્લોરાન્ટ્રાનિલીપ્રોલ ૧૮.૫ એસસી ૩ મીલી દવા પૈકી કોઈપણ એક દવા ૧૦ લીટર પાણીમાં ભેળવીને સાંજના સમયે છંટકાવ કરવો.

### **આ જીવાતની સંપૂર્ણ માહિતી અને સંકલિત વ્યવસ્થાપન માટે અહી ક્લિક કરવું**

<b>સુર્યમુખી</b>	<b>વાવેતર થી બીજાકુરણ</b>	<b>પારવાણી</b>	<ul style="list-style-type: none"> <li>ઉગ્યા બાદ ૧૨થી ૧૫ દિવસે કરવી.</li> </ul>
		<b>ખાતર</b>	<ul style="list-style-type: none"> <li>વાવણી પહેલા ૧૩૦ કિ.ગ્રા. ડી.એ.પી., ૧૦૮ કિ.ગ્રા. એમોનિયમ સલ્ફેટ પાયા ના ખાતર તરીકે અને યુરિયા ૯૮ કિ.ગ્રા. વાવણી પછી ૩૦ દિવસે પૂર્તિ ખાતર તરીકે આપવું.</li> </ul>
<b>જુવાર</b>	<b>વાવેતર થી બીજાકુરણ</b>	<b>ખાતર</b>	<ul style="list-style-type: none"> <li>હેક્ટર દીઠ ૨૦ કિ.ગ્રા. નાઈટ્રોજન વાવણી વખતે તેમજ ૨૦ કિ.ગ્રા. નાઈટ્રોજન વાવણી બાદ ૩૦-૪૦ દિવસે આપવું.</li> <li>સંકર જાતો માટે હેક્ટર દીઠ ૪૦ કિ.ગ્રા. નાઈટ્રોજન અને ૪૦ કિ.ગ્રા. ફોસ્ફરસ વાવણી વખતે તેમજ ૪૦ કિ.ગ્રા. નાઈટ્રોજન વાવણી બાદ ૩૦-૪૦ દિવસે આપવો.</li> <li>બહુ કાપણી માટે ૨૫ કિ.ગ્રા. નાઈટ્રોજન અને ૪૦ કિ.ગ્રા. ફોસ્ફરસ વાવણી વખતે તેમજ ૨૫ કિ.ગ્રા. નાઈટ્રોજન વાવણી બાદ ૩૦ દિવસે અને ૨૫ કિ.ગ્રા. નાઈટ્રોજન પ્રથમ કાપણી બાદ આપવો.</li> <li>જે જમીનમાં જસતનું પ્રમાણ ઓછું (૦.૫ પીપીએમ કરતાં ઓછું) હોય ત્યાં દર ત્રણ વર્ષે હેક્ટરે ૨૫ કિ.ગ્રા. ઝીંક સલ્ફેટ આપવો.</li> </ul>
		<b>નીંદણ નિયંત્રણ:</b>	<ul style="list-style-type: none"> <li>એક આંતરખેડ અને વાવણી બાદ ૩૦-૩૫ દિવસે હાથ નિંદામણ કરવા.</li> </ul>

			<ul style="list-style-type: none"> <li>રાસાયણિક નીંદણ નિયંત્રણ માટે વાવણી બાદ બીજા દિવસે ભેજવાળી જમીનમાં એટ્રાઝીન અથવા પ્રોપેઝીન ૦.૨૫-૦.૫૦ કિ.ગ્રા. સક્રિય તત્વ પ્રતિ હેક્ટર પ્રમાણે ૫૦૦ લીટર પાણીમાં ઓગાળી છંટકાવ કરવો.</li> </ul>
શેરડી	પાક સંરક્ષણ		<ul style="list-style-type: none"> <li>શેરડી નો વધુ ઉતારો લેવા તેમજ ખાંડ ની ટકાવારી લેવા રોપણી બાદ ૬, ૭ અને ૮ મહિને એમ ત્રણ વખત ૨૫% પર્ણો (શેરડીના સાંઠા ઉપરના કુલ પર્ણો ના નોચે થી ચોથા ભાગના સુકાયેલા પર્ણો ) કાઢી ખેતરમાં જ આવરણ તરીકે ઉપયોગ કરવો.</li> <li>શેરડીના પાન કાઢી નાખવાથી ભીંગડાવાળી જીવાત, ચીકટો વગેરે જીવાતોનું તેના કુદરતી દુશ્મનો દ્વારા અસરકારક નિયંત્રણ થઈ શકે છે.</li> </ul>
ટમેટા			<ul style="list-style-type: none"> <li>પાનકોરીયાના નિયંત્રણ માટે સ્પીનોસાડ ૪૫ એસસી ૩ મીલિ અથવા સાયા-ટ્રાનિલીપ્રોલ ૧૦ ઓડી ૨૦ મીલિ ૧૦ લિટર પાણીમાં ભેળવી છંટકાવ કરવો.</li> </ul>
રીંગણ			<ul style="list-style-type: none"> <li>પાનકોરીયાના નિયંત્રણ માટે સ્પીનોસાડ ૪૫ એસસી ૩ મીલિ અથવા સાયા-ટ્રાનિલીપ્રોલ ૧૦ ઓડી ૨૦ મીલિ ૧૦ લિટર પાણીમાં ભેળવી છંટકાવ કરવો.</li> </ul>
દુધી			<ul style="list-style-type: none"> <li>પાનકોરીયાના નિયંત્રણ માટે સ્પીનોસાડ ૪૫ એસસી ૩ મીલિ અથવા સાયા-ટ્રાનિલીપ્રોલ ૧૦ ઓડી ૨૦ મીલિ ૧૦ લિટર પાણીમાં ભેળવી છંટકાવ કરવો.</li> </ul>
શાકભાજી	ધરું ઉછેર/રોપણી વાવેતર		<ul style="list-style-type: none"> <li>મરચી, ટમેટી, રીંગણ, અને કોબીઝના ધરું તૈયાર કરવા (ગ્રીન શેડ નેટમાં અને નેટની ઊંચાઈ ૬.૫ ફૂટ રાખવી) ગાદી ક્યારા બનાવી તેમાં બીજનું વાવેતર કરવું. ધરું તૈયાર હોય તો ફેર રોપણી કરવી.</li> <li>જમીન જન્ય ફૂગનો ઉપદ્રવ ના થાય તે માટે બીજને મેન્કોઝેબ અથવા થાયરમ અથવા વીટાવેક્ષ પૈકી કોઈ એક દવાનો ૨-૨.૫ ગ્રામ પ્રતિ કિલો બીજ મુજબ પટ આપવો. તેમજ વાવેતર બાદ ૧૦-૧૫ દિવસે મેન્કોઝેબ ૭૫ % વે.પા.નું ૨.૫ ગ્રામ પ્રતિ લીટર પાણીમાં મિશ્ર કરી ધરુના ક્યારામાં ડ્રેન્ચિંગ કરવું જેથી સુકારો ના આવે.</li> </ul>
લીંબુ	ફળ અવસ્થા/ ફૂલ અવસ્થા	બળિયા ટપકા	<ul style="list-style-type: none"> <li>બળિયા ટપકા ના નિયંત્રણ માટે નવેમ્બર-ડિસેમ્બર, ફેબ્રુઆરી-માર્ચ, જુન અને જુલાઈ-ઓગસ્ટ માં એમ કુલ ચાર વખત ૧૦:૦૫:૧૦૦ ના પ્રમાણ વાળું બોર્ડો મિશ્રણ અથવા તાંબા યુક્ત દવાનો છંટકાવ કરવો.</li> </ul>
		ફળ ખરી જવા	<ul style="list-style-type: none"> <li>લીંબુ ના ફળો બેસી ગયા બાદ ૨% યુરિયા સાથે ૨૦ ppm NAA ના ૧-૨ છંટકાવ કરવાથી ફળ નું ખરણ ઘટે છે અને ફળ ના કાળ અને વજન માં વધારો થાય છે.</li> </ul>
		ગુંદરિયો	<ul style="list-style-type: none"> <li>જમીનને અડકતી ડાળીઓની છટણી કરી બાળી નાખવી.</li> <li>થડને પાણીનો સીધો સંપર્ક ન થાય તે માટે થડ પર બોર્ડો પેસ્ટ (મોરથુયુ ૧ કિ.ગ્રા., કળીચૂનો ૧ કિ.ગ્રા. ૧૦ લિટર પાણીમાં ) લગાવી થડની ફરતે માટી ચડાવવી.</li> <li>અસરગ્રસ્ત ઝાડના થડ ફરતે મેટાલેક્સિલ એમઝેડ ૭૨ વેપા (૨૫ ગ્રામ/૧૦ લિટર) નું ડ્રેચિંગ કરવું.</li> </ul>
		સાયલા અને ગ્રીપ્સ	<ul style="list-style-type: none"> <li>ઉપદ્રવિત અને સુકી ડાળીઓ કાપતા રેહવું.</li> <li>ઉપદ્રવની શરૂઆતમાં લીંબોળીના મીંજનો ભૂકો ૫૦૦ ગ્રામ અથવા લીમડા / નફટટીયાના પાન ૧ કિલોગ્રામ અથવા લીમડા આધારિત તૈયાર કરેલ કીટનાશક ૫ ઈસી - ૧૦ મી.લી. પ્રતિ ૧૦ લિટર પાણીમાં ભેળવી છંટકાવ કરવો.</li> </ul>
પશુપાલન	જીવત નિયંત્રણ		<ul style="list-style-type: none"> <li>પશુઓમાં બાહ્ય પરોપજીવીના નિયંત્રણ માટે તેના શરીર પર મેલેથિયોન અથવા સાયપરમેથ્રિન @ ૩ મિ.લી. પ્રતિ લિટર પાણીમાં મિશ્ર કરી છંટકાવ કરવો.</li> </ul>
	પોષણ		<p>પશુઓના શેડના ફિનાઈલ ૫.૦ મિલી પ્રતિ લીટર પાણીમાં મિશ્ર કરી છંટકાવ કરવો.</p> <p>પશુઓની પૌષ્ટિક આવશ્યકતાને પૂરક બનાવવા માટે 50 ગ્રામ ખનિજ મિશ્રણ પ્રતિદિન અન્ય ખોરાક સાથે મિશ્ર કરી આપવું,</p>

विषय निष्ठांत  
कृषि उद्यमानशास्त्र



**District Agrometeorological Unit (DAMU)**  
**Gramin Krishi Mausam Seva (GKMS)**  
**Krishi Vigyan Kendra**  
**Junagadh Agricultural University**  
**Amreli-365601**  
**Phone: 02792-227122**



Issued jointly by Junagadh Agricultural University and India Meteorological Department

आजदी  
का  
अमृत महोत्सव  
#AmritMahotsav



Join our Telegram channel and block wise WhatsApp groups



**Amreli District Agromet Advisory Service bulletin. No. 063(2023)**  
**Date:11-08-2023**

**Significant weather of past week, Amreli**

	Parameter	05-08-2023	06-08-2023	07-08-2023	08-08-2023	09-08-2023	10-08-2023	11-08-2023
1	Rainfall (mm)	0	0	0.5	0	0	0	0
2	Max.Temp.(°C)	31.7	30.1	29.7	31	31.5	30.6	31.0
3	Min.Temp.(°C)	26.2	26.5	26.4	26.4	26.4	26.3	26.3
4	RH-I (%)	100	100	97	97	98	99	95
5	RH-II (%)	69	77	77	72	69	73	70
6	Wind Speed (kmph)	11.2	13.6	14.9	15.9	14.6	13.9	13.2
7	Total CC (octa) out of 8	8	6	7	7	6	7	8

**Weather Forecast from 12/08/2023 to 16/08/2023**

#	Parameter	12/08/2023	13/08/2023	14/08/2023	15/08/2023	16/08/2023
1	Rainfall (mm)	4	4	4	3	3
2	Max.Temp.(°C)	32	32	31	31	32
3	Min.Temp.(°C)	26	26	26	26	26
4	RH-I (%)	83	83	84	84	83
5	RH-II (%)	64	69	70	69	66
6	Wind Speed (kmph)	25	29	30	28	22
7	Wind Direction(deg.)	248	248	248	248	248
		WSW	WSW	WSW	WSW	WSW
8	Total CC (octa) out of 8	6	8	8	6	6

**Note: Above forecast is the average situation of whole district**

**Agro-Advisory**

**Weather  
Summery**

- The weather in Amreli District is likely to be cool, humid, and mostly cloudy in next 5 days.
- **Day 1-5:** Isolated light rainfall likely over the district.
- The maximum temperature is likely to be **31-32 °C**. The minimum temperature is likely to be **25-26° C** in next five days.




- Wind direction likely from WSW **wind gust speed likely 25 to 30 km/h.**
- **Extended Range Forecast:** The weather of Saurashtra and Kutch is likely to be humid and partly cloudy from 17 to 21 August. The isolated light rainfall likely over the region in this week.





### General Advisory

- Use trichoderma spp. @ 2.5 kg/ha for control of soil borne diseases, Cotton wilt, and stem rot and collar rot in groundnut.
- If there is more infestation of disease drenching of Carbendazim 0.05% @ 10 g/10 lit. water.
- To reduce the risk of erratic rainfall, Sesame, Soybean, Green gram and Black gram can be sown.
- To survey pink bollworm in cotton, install two pheromone traps (with lure) per acre, check the average 8 male adults per days trapped for 3 consecutive days, then spray neem seed kernel extract 5% or neem oil @ 50 ml per 10 litres of water.
- Do not spray insecticide due to forecasted windy weather.
- Keep maintain the sequence in seed treatment like first treat the seed with Fungicide, Insecticide and then after seed treatment with biofertilizer
- Seed Treatment: Seed Material => Fungicide => Insecticide => Biofertilizer.
- Deworming tablet should be given to the animals before monsoon to protect the animals against worms which are increases in monsoon.

### SMS Advisory:

- For control of Initial condition of insect pest apply neembased insecticide and Beauveria bassiana.

Crops	Crop Stage	Practices	Advisory
Castor	Pre-sowing, Sowing and germination	Sowing	<ul style="list-style-type: none"> <li>• Sowing from July to August, to prevent semilooper by sowing in August month.</li> </ul>  <ul style="list-style-type: none"> <li>• Castor Semi looper</li> </ul>
		Seed rate and spacing	<ul style="list-style-type: none"> <li>• 90 X 120 to 60 X 75</li> <li>• Fill the gaps at 20 days after sowing.</li> <li>• Seed rate: 4 to 5 kg/ha</li> </ul>
		Intercrop	<ul style="list-style-type: none"> <li>• Sowing castor as a intercrop with bunchy variety of groundnut is more benefit than monocropping</li> </ul>

		Semilooper	 <ul style="list-style-type: none"> <li>• Spray Quinalphos (0.05%) 20 ml in 10 liters of water at an interval of 15 days for control of Semilooper</li> </ul>
<b>Cotton</b>	<b>Vegetative to first square</b>	Intercrop	<ul style="list-style-type: none"> <li>• Sowing of Mothbean or Blackgram as a intercrop to prevent Rhizoctonia disease.</li> </ul>
		Fertilizer	<ul style="list-style-type: none"> <li>• Apply DAP @ 55 kg and MOP @ 125 kg / ha during ridge making.</li> <li>• Apply Ammonium sulphate 344 kg/ha in the third week after sowing.</li> </ul>
		Growth enhancer	<ul style="list-style-type: none"> <li>• Apply naphthalene acetic acid 30 ppm (0.3 g/10 lit water) at 50 and 70 days after sowing to increase the yield by an increase in a number of chlorophylls, the thickness of leaves, squares, length of sympodia, and a number of bolls.</li> </ul>
		Sucking pests	 <ul style="list-style-type: none"> <li>• Apply monocrotophos 0.05% @ 15 ml of Dimethoate 0.03% @ 15 ml in 10 lit of water @ 15 days of interval. If there is more infestation of whitefly, spray acetamiprid 20 SP @ 3 g in 10 lit. of water.</li> </ul>
		Pink Bollworm	 <ul style="list-style-type: none"> <li>• To survey pink bollworm in cotton, install two pheromone traps (with lure) per acre, check the average 8 male adults per days trapped for 3 consecutive days, then spray neem seed kernel extract 5% or neem oil @ 50 ml per 10 litres of water.</li> </ul>
<b>Groundnut</b>	<b>Sowing</b>	Tikka Disease/ Early leaf spot	 <ul style="list-style-type: none"> <li>• Spray Tebuconazole 10 ml/10 lit of to prevent leaf spot infestation.</li> </ul>

Yellowing of leaves



- 
- Water logging condition causes iron deficiency in groundnut, and leaves turn into pale yellow, for this deficiency, spray ferrous sulphate @ 100 g and citric acid @ 10 g per 10 litre of water
- If necessary, can 2nd spray @ intervals of 08 to 10 days.
- Drainage, if there is a reach type soil. Interculturing practices can be made after rainfall break of 5 to 10 days and apply ammonium sulphate fertilizer.

Collar rot



- Apply trichoderma spp. @ 2.5 kg with Castor cake @ 500 kg/ha.
- If there is more infestation apply apply carbendazim 0.05% @ 15 g/pump as a drenching.

**Pearl Millet**

Sowing

weed management

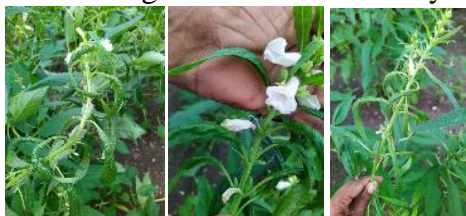
- Keep crop weed free for 45 days after sowing. Interculturing should be done two to three times to keep the crop weed free and maintain soil moisture.

Fertilizer

- Potassium chloride at the rate of 1.5% (7.5 kg/ha dissolved in 500 liters of water) should be applied to monsoon millet farmers at 30-35 and 50-55 days after sowing for better vegetative growth, higher production, and net income.) to sprinkle.

**Sesame**

Curling of leaves



- Curling of leaves is caused by mite of leaf Webber, for control of mite spray Fenpyroximate 5EC @ 15 ml. Or control of leaf Webber and mite correspondingly spray thiodicarb 75

WP @ 15 g in 15 liters of water

Root and  
Stem rot



- drenching of Carbendazim 0.05% @ 10 g/10 lit. water.
- Keep the field clean with Interculturing and weeding as required. If there is a shortage of farm labor, for chemical control, spray, pendimethylene (stomp) 1 kg / ha by dissolving the active ingredient in 600 liters of water. Spray immediately after sowing before germination.

**Pigeon Pea**

weed  
management

**Green Gram /  
Black Gram**

Weed  
management

- Keep weeds free for one month.
- In case of shortage of farm lab spray pendimethylene herbicide @ 10 kg. active ingredient (3.3 liters / 500 to 600 liters of water) per hectare.
- This herbicide is effective immediately after sowing but before the seed germination when there is moisture in the soil.

**Maize**

Thinning

- When the crop is 15 to 20 days old, the disease-free healthy plants should be pruned at a distance of 20 cm.

Weed control



- Spray, Atrazine @ 2 kg/ha in 500 lit. of water before germination and after sowing.
- Use pendimethalin herbicide if there are sown pulses crops as a intercrops

Fall army  
Worm



- Newly emerged larvae feeding chlorophyll from leaves causes white patches on leaves. The excreta of larvae is looks alike wooden powder.
- Install light trap 1/ha.
- For biological control apply spray of beauveria bassiana or metarhizium anisoplae @ 40 g/ 10 liter of water.
- Larvae not feeding those leaves where sprayed neem-based insecticide. Spray neem seed kernel powder @



			<p>500g (5% extract) or neem oil @ 30 to 40 ml with washing powder @ 10 g in 10 liter of water.</p> <ul style="list-style-type: none"> <li>If there is more infestation, then spray, chloropyriphos 20 EC @ 25 ml or Spinosad 45 SC @ 3 ml or emamectin benzoate 5 SG @ 3g or chlorantraniliprole 18.5 SC @ 3 ml in 10 liter of water.</li> </ul>
<b>Sunflower</b>	Sowing to germination	Fertilizer	<ul style="list-style-type: none"> <li>If sowing is not possible with the onset of rains, seed treatment with carbosulfan 28 EC @ 100 g per kilogram seed for control of shoot fly</li> </ul>
		Weed management	<ul style="list-style-type: none"> <li>In addition Seed treatment Thiram / Captan @ 3 g/kg, and Azotobacter or Azospirillum culture can also be given.</li> </ul>
<b>Sorghum</b>	Sowing to germination	Fertilizer	<ul style="list-style-type: none"> <li>If sowing is not possible with the onset of rains, seed treatment with carbosulfan 28 EC @ 100 g per kilogram seed for control of shoot fly</li> </ul>
		Weed management	<ul style="list-style-type: none"> <li>In addition, Seed treatment Thiram / Captan @ 3 g/kg, and Azotobacter or Azospirillum culture can also be given.</li> </ul>
<b>Sugarcane</b>		Crop Protection	<ul style="list-style-type: none"> <li>To control aphids and whiteflies in sugarcane, spray 5% solution made from Neem seed @ 500 g of 10 liters of water.</li> </ul>
<b>Tomato</b>		Leaf miner	 <ul style="list-style-type: none"> <li></li> <li>Spray Spinosad 45 SC @ 3 ml or Cyantraniliprole 10 OD @ 20 ml in 10 liters of water for control of leaf miner.</li> </ul>
<b>Brinjal</b>		Leaf miner	 <ul style="list-style-type: none"> <li></li> <li>Spray Spinosad 45 SC @ 3 ml or Cyantraniliprole 10 OD @ 20 ml in 10 liters of water for control of leaf miner.</li> </ul>



**Bottle guard**

Leaf miner



- 
- Spray Spinosad 45 SC @ 3 ml or Cyantraniliprole 10 OD @ 20 ml in 10 liters of water for control of leaf miner.

**Vegetable Crops**

Transplanting

- Carry out transplanting for tomato, chili, brinjal and early cauliflower those who have seedlings ready for T.P.
- To prevent soil borne disease drenching of nursery bed should be done with Mencozeb 75 % WP @ 2.5 gm/ litre of water after 15 DAS.

**Lime**



Fruiting / flowering

Citrus Canker



- Apply four spray of Bordeaux mixture or copper-based fungicide in November, February, June, and July for the control of the citrus canker.

Fruit dropping

- Apply urea 2% with NAA 2 ppm during fruiting to decrease the quantity of fruit dropping.

Gummosis

- Pruning of branches attached to soil.
- Paste Bordeaux mixture on bark of the tree.
- Drenching of metalaxyl MZ 72 WP @ 25 g/ 10 l water around bark of the tree

Psylla



& thrips

- Remove and destroy infected trunks.
- Apply to Spray neem seed kernel powder @ 500 g OR leaves of Neem OR Beauveria @ 1 kg OR Neem based insecticide 5 EC @ 10 ml in 10 litres of water at the initial stage of infection.

**Livestock**



Pest & disease

- To control of ectoparasites in cattle apply malathion or cypermethrin @ 3.0 ml/l of water on the body of cattles.
- Spray phenyle @ 5.0 ml/l in floor of cattle shed. Close the window and doors with curtain.

Feed

- Provide 50 gm mineral mixture per animal for supplement the nutrient requirement.

**Subject Matter Specialist  
Agrometeorology**

**Click your block to join whatsapp group of DAMU**

Amreli District	<a href="https://chat.whatsapp.com/LJHGr15dR3e7tcIALWDiw8">https://chat.whatsapp.com/LJHGr15dR3e7tcIALWDiw8</a>
--------------------	---