



# જીલ્લા કૃષિ હવામાન એકમ (DAMU)

ગ્રામીણ કૃષિ મૌસમ સેવા (GKMS)  
કૃષિ વિજ્ઞાન કેન્દ્ર, જૂનાગઢ કૃષિ યુનીવર્સિટી  
અમરેલી-૩૬૫૬૦૧  
ફોન નં. ૦૨૭૯૨ ૨૨૭૧૨૨



(જૂનાગઢ કૃષિ યુનીવર્સિટી અને ભારત મૌસમ વિભાગ દ્વારા સંપન્ન)

આજની  
કા  
અમૃત મહોત્સવ

#AmritMahotsav



અહી ક્લિક કરી કૃષિ હવામાન બુલેટીન અંગે આપના પ્રતિભાવ અવશ્ય જણાવો



અમરેલી જીલ્લાના તાલુકાઓ મુજબની હવામાન આધારિત કૃષિ સલાહ માટે ટેલીગ્રામ અથવા વોટ્સએપ ગ્રુપમાં જોડાવા અંતિમ પેજની મુલાકાત લો



અમરેલી કૃષિ હવામાન બુલેટીન ક. ૭૭/૨૦૨૧  
તા. ૨૪-૦૯-૨૦૨૧

## પાછલા અઠવાડિયાનું અમરેલીનું હવામાન

#	હવામાન પરિબલો	18/09/2021	19/09/2021	20/09/2021	21/09/2021	22/09/2021	23/09/2021	24/09/2021
૧	વરસાદ (મી.મી.)	1	0	0	0	2.5	0	7
૨	મહત્તમ તાપમાન (°સે.)	32.9	33.6	33.6	30.1	32.4	31.3	30.9
૩	લઘુત્તમ તાપમાન (°સે.)	24.9	25.2	25.3	25.8	25.3	25.3	25
૪	મહત્તમ ભેજ સવાર (%)	100	100	100	100	100	100	91
૫	લઘુત્તમ ભેજ બપોર (%)	66	62	60	81	66	73	75
૬	પવનની ગતિ (કિ.મી./કલાક)	11.49	9.58	14.53	15.05	15.48	16.19	7.4
૭	પવનની દિશા (ડિગ્રી)	દક્ષિણ નૈઋત્ય-205	દક્ષિણ નૈઋત્ય-201	પશ્ચિમ નૈઋત્ય-240	પશ્ચિમ નૈઋત્ય-242	નૈઋત્ય-235	પશ્ચિમ નૈઋત્ય-244	દક્ષિણ નૈઋત્ય-204
૮	વાદળની સ્થિતિ (ઓકટા) ૮ માંથી	5	5	6	7	6	5	4

અમરેલી જીલ્લાની તા. 25/09/2021 થી 29/09/2021 ની હવામાન આગાહી:

#	હવામાન પરિબલો	25/09/2021	26/09/2021	27/09/2021	28/09/2021	29/09/2021
૧	વરસાદ (મી.મી.)	17	60	60	65	60
૨	મહત્તમ તાપમાન (°સે.)	33	33	32	30	32
૩	લઘુત્તમ તાપમાન (°સે.)	25	25	25	24	24
૪	મહત્તમ ભેજ સવાર (%)	93	94	94	91	88
૫	લઘુત્તમ ભેજ બપોર (%)	65	67	78	78	67
૬	પવનની ગતિ (કિ.મી./કલાક)	13.6	16.1	15.6	8.4	7.4
૭	પવનની દિશા (ડિગ્રી)	પશ્ચિમ નૈઋત્ય-246	પશ્ચિમ નૈઋત્ય-249	પશ્ચિમ વાયવ્ય-292	પશ્ચિમ-285	નૈઋત્ય-225
૮	વાદળની સ્થિતિ (ઓકટા) ૮ માંથી	6	7	8	8	7

નોંધ: આ આગાહી સમગ્ર જીલ્લાની સરેરાશ હોય છે એટલે તેને કોઈ પણ એક જગ્યા માટે લાગુ કરવી નહિ.

## કૃષિ સલાહ

**હવામાન સારાંશ** અમરેલી જીલ્લામાં આગામી પાંચ દિવસ દરમિયાન હવામાન ભેજવાળું અને મોટાભાગે વાદળછાયું રહેવાની શક્યતા છે. આગામી ૫ દિવસ દરમિયાન જીલ્લાના અમુક વિસ્તારોમાં મધ્યમ થી ભારે, ઘણા વિસ્તારોમાં હળવા થી મધ્યમ વરસાદની શક્યતા શક્યતા છે. લઘુત્તમ તાપમાન ૨૪-૨૫ °સે અને મહત્તમ તાપમાન ૩૦-૩૩ °સે રહેવાની શક્યતા છે.

**પવનની ગતિ સામાન્ય, અંદાજીત ૦૭ થી ૧૬ કીમી/કલાકના ઝાટકા સાથે, દિશા મોટાભાગે નૈરુત્ય થી પશ્ચિમ વાયવ્ય**

**આગોતરું અનુમાન:** તા. ૨૯ સપ્ટેમ્બર થી ૦૫ ઓક્ટોબર દરમિયાન સૌરાષ્ટ્ર અને કચ્છ વિસ્તારમાં ઘણી જગ્યાઓ પર હળવા થી મધ્યમ અને અમુક જગ્યાઓ પર મધ્યમ થી ભારે વરસાદની શક્યતા છે. કુલ વિસ્તારના સરેરાશ મુજબ વરસાદ સામાન્ય કરતા વધુ રહેવાની શક્યતા છે. મહત્તમ તાપમાન સામાન્ય કરતા ઓછું અને લઘુત્તમ તાપમાન સામાન્ય રહેવાની શક્યતા છે.

- સામાન્ય કૃષિ સલાહ**
- આગામી દિવસો માં ઘણી જગ્યાઓ પર મધ્યમ થી ભારે વરસાદની શક્યતા હોવાથી જંતુનાશક દવાઓ, ખાતરો નો છંટકાવ કરવો નહિ. ખેતરમાંથી વધારાના પાણીના નિકાલની વ્યવસ્થા કરવી.
  - ઉભા પાકમાં જંતુનાશક, ફૂગનાશક, દ્રાવ્ય ખાતરનો છંટકાવ વરાપ હોય તો કરવો.
  - જંતુનાશકો અને રસાયણિક ખાતરોનો વિવેકપૂર્વક ઉપયોગ કરવો, જંતુનાશક દવાઓ છાંટવા માટે પહેલા જીવાતનું નિરીક્ષણ કરી અને આર્થિક ક્ષમ્યમાત્રા મુજબ દવા છાંટવી.

- SMS**
- વધુ વરસાદને લીધે કરમિયાનું પ્રમાણ વધે છે, આથી દરેક પશુઓને કૃમિનાશક દવાનો ડોઝ પશુ પ્રાથમિક કેન્દ્રનું માર્ગદર્શન લઈ સત્વરે આપી દેવો.

- વધુ વરસાદને લીધે જ્યાં પાકો નિષ્ફળ ગયેલ છે ત્યાં આકસ્મિક પાક આયોજનના ભાગ રૂપે મધ્યરૂપે સુધારણા તરીકે વૈકલ્પિક પાકોનું વાવેતર કરવું જરૂરી બન્યું છે. તો વાવેતર સમય અનુસાર નીચે મુજબના પાકો લઈ શકાય.

પાક	વાવેતર માટે યોગ્ય સમય	પાકની જાતની પસંદગી
પૂર્વ રવિ બાજરી	૧૫ સપ્ટેમ્બર થી ૧૫ ઓક્ટોબર	ગુજરાત સંકર બાજરા-૫૨૬, ગુજરાત સંકર બાજરા-૫૩૮, ગુજરાત સંકર બાજરા -૫૫૮
ડુંગળી	ઓક્ટોબર	ગુજરાત સફેડ ડુંગળી-૧, પીળીપત્તી, તળજા લાલ, એગ્રીફાઉન્ડ લાઈટ રેડ, ગુજરાત જૂનાગઢ લાલ ડુંગળી-૧૧
લસણ	ઓક્ટોબર	ગુજરાત લસણ-૩, ગુજરાત લસણ-૪, ગુજરાત જૂનાગઢ લસણ-૫
વરિયાળી	સપ્ટેમ્બરમાં ધરૂ ઉછેર અને ઓક્ટોબરમાં ફેરોપણી	ગુજરાત વરિયાળી-૧૧
અજમો	ઓક્ટોબર	ગુજરાત અજમો-૧, ગુજરાત અજમો
સુવા	ઓક્ટોબર	ગુજરાત સુવા-૧, ગુજરાત સુવા-૨, ગુજરાત સુવા-૩
વાલ	ઓક્ટોબર થી નવેમ્બર	ગુજરાત વાલ-૧, ગુજરાત વાલ-૨
વટાણા	ઓક્ટોબર થી નવેમ્બર	એનપી-૨૯
જુવાર	ઓક્ટોબર	ગુજરાત જુવાર-૪૦, ગુજરાત જુવાર-૪૧, ગુજરાત જુવાર-૪૩, ગુજરાત સંકર જુવાર-૧, ગુજરાત ઘાસચારા જુવાર-૪, ગુજરાત ઘાસચારા જુવાર-૬, ગુજરાત આજંદ ઘાસચારા જુવાર-૧૩
મકાઈ	ઓક્ટોબર	ગુજરાત મકાઈ-૪, ગુજરાત મકાઈ-૬, નર્મદા મોતી, ગુજરાત દાંતીવાડા પીળી મકાઈ સંકર-૧, ગુજરાત આલ્દ પીળી મકાઈ સંકર-૩, માધુરી (સ્વીટ કોર્ન), મધુરમ (સ્વીટ કોર્ન), અંબર (પોપ કોર્ન), મહાશ્વેતા (પોપ કોર્ન)
સૂર્યમુખી	સપ્ટેમ્બર-ઓક્ટોબર	ગુજરાત સૂર્યમુખી-૧, ગુજરાત સૂર્યમુખી-૨, ગુજરાત સૂર્યમુખી-૩
રાઈ	ઓક્ટોબર	ગુજરાત રાઈ-૧, ગુજરાત રાઈ-૨, ગુજરાત રાઈ-૩
ચણા	ઓક્ટોબર	ગુજરાત જૂનાગઢ ચણા-૩, ગુજરાત જૂનાગઢ ચણા-૫
કોબીજ	ઓગષ્ટ થી જાન્યુઆરી	ગોલ્ડન એકર, પુસા ડમ હેડ
ફલકોબી	ઓક્ટોબર થી નવેમ્બર	અર્લી કુંવારી, પુસા કાર્તિકી, પુસા દિપાલી, અર્લી સિન્થેટિક
ગાજર	ઓક્ટોબર થી નવેમ્બર	ગુજરાત દાંતીવાડા ગાજર-૧, ગોલ્ડન હાર્ટ, કાશ્મિરી બ્યુટી

**પાક મુજબ કૃષિ સલાહ**

પાક	પાક અવસ્થા	કામગીરી / જાત / રોગ/ જીવાત	કૃષિ સલાહ
ડુંગળી (ચોમાસુ)	વૃદ્ધિ અને કંદનો વિકાસ	કંદનો સડો	કોપરઓક્સિડસકલોરાઈડ (૫૦ વેપા) ૫૦૦ ગ્રામ + કર્બેન્ડાઈમ ૧૫૦ ગ્રામ પ્રતિ એકર મુજબ પિયત સાથે આપવું.



## જાંબલી ઘાબા



- ડુંગળીમાં જાંબલી ઘાબા અને જ્યુએરીયમ ફૂગનો રોગ લાગે નહિ તે માટે ૧૫ દિવસના અંતરે મેન્કોઝેબ ૪૦ ગ્રામ અને કાર્બેન્ડાઝીમ ૧૫ ગ્રામ ૧ પમ્પમાં નાખીને ૩ છંટકાવ કરવા.

## મગફળી (ચોમાસુ)

ફૂલ થી સુયા અને ઘેણ ડાડવા બંધાવવાની અવસ્થા/ પાક અવસ્થા



ઉપદ્રવિત વિસ્તારમાં પ્રકાશ પિંજર પ્રતિ હેક્ટરે એકની સંખ્યામાં ગોઠવી તેમાં આકર્ષાયેલ ઢાલિયા તેમજ પાન ખાનાર ઇયળના ફૂદાનો નાશ કરવો.

ઊભા પાકમાં ઉપદ્રવ જણાય તો ક્વિનાલફોસ ૨૫ ઇસી અથવા કલોરપાયરીફોસ ૨૦ ઇસી હેક્ટરે ૪ લિટર પ્રમાણે પિયતના પાણી

સાથે ટીપેટીપે આપી શકાય. જો પિયત આપવાનું થતું ન હોય અને સમયાંતરે વરસાદ પડતો હોય તો કીટનાશક છાંટવાના પંપમાં દ્રાવણ ભરી તેની નોઝલ કાઢી લઈ ચાસમાં પૂરતા પ્રમાણમાં આપવી.

## પાન ખાનાર ઇયળ (સ્પોડોપ્ટેરા)

- ઉપદ્રવિત વિસ્તારમાં પ્રકાશ પિંજર પ્રતિ હેક્ટરે એકની સંખ્યામાં ગોઠવી તેમાં આકર્ષાયેલ ઢાલિયા તેમજ પાન ખાનાર ઇયળના ફૂદાનો નાશ કરવો.
- સામૂહિક ધોરણે ફેરોમોન ટ્રેપ ૪૦ પ્રતિ હેક્ટર પ્રમાણે ગોઠવી આ જીવાતની વસ્તી કાબૂમાં રાખી શકાય.

ઉપદ્રવની શરૂઆતમાં લીંબોળીના મીંજનો ભૂકો ૫૦૦ ગ્રામ (૫% અર્ક) અથવા લીમડા આધારિત તૈયાર કીટનાશક ૨૦ મીલિ (૧ ઇસી) થી ૪૦ મીલિ (૦.૧૫ ઇસી) અથવા બ્યૂવેરીયા બેસીયાના નામની ફૂગનો પાઉડર ૪૦ ગ્રામ ૧૦ લિટર પાણીમાં ભેળવી વરાપ થયે છંટકાવ કરવો.

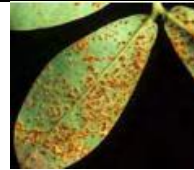
ઉપદ્રવ વધુ જણાય ત્યારે ફલ્યુબેન્ડિયામાઇડ ૨૦ ડબલ્યૂજી ૬ ગ્રામ અથવા થાયોડીકાર્બ ૭૫ વેપા ૨૦ ગ્રામ અથવા ઇન્ડોક્ઝાકાર્બ ૧૪.૫ એસસી ૧૦ મીલિ અથવા ફેનવાલેરેટ ૨૦ ઇસી ૧૦ મીલિ અથવા ક્વિનાલફોસ ૨૫ ઇસી ૨૦ મીલિ ૧૦ લિટર પાણીમાં ભેળવી વરાપ થયે છંટકાવ કરવો.



## ઉગસુક/ કોલાર રોટ/ સફેદ ફૂગ

- છોડનું જમીનમાંથી સ્કૂરણ થઈ ગયા બાદ લગભગ દોઢ માસ સુધી આ ફૂગના કારણે જમીનની સપાટીએથી છોડ તૂટી જાય છે.
- ટ્રાયકોડરમાં પાવડર ૨.૫ કી.ગ્રા પ્રતિ હેક્ટરે ૫૦૦ કિલોગ્રામ દીવેલીને ખોળ સાથે આપવું.
- ઉપદ્રવ વધારે જણાય તો, કાર્બેન્ડાઝીમ ૦.૦૫ % ૧૦ ગ્રામ પ્રતિ ૧૦ લિટર પાણી મિશ્રણ કરી મૂળ વિસ્તારમાં રેડવું (ડ્રિન્યિંગ કરવું).

## ગેરુ



કલોરોથેલોનીલ ૭૫ વેપા ૨૭ ગ્રામ અથવા મેન્કોઝેબ ૭૫ વેપા ૨૭ ગ્રામ અથવા હેક્ઝાકોનાઝોલ ૫ ઇસી ૫ મિ.લિ. ૧૦ લિટર પાણીમાં ભેળવી ત્રણ છંટકાવ ૧૨ થી ૧૫ દિવસના અંતરે કરવા અથવા લીમડાના તાજા પાનનો અર્ક ૧ ટકા દ્રાવણનો વરાપ થયે છંટકાવ કરવો.

## તળ કીડી (વાયર વોર્મ)



પ્રતિ હેક્ટરે ફોરેટ ૧૦ કિલોગ્રામ મૂળમાં આપવું.

## ડુંગળી (અર્ધ શિયાળુ)

ફેર રોપણી

- ૪૦ થી ૪૫ દિવસનું ધરું થાય એટલે વારાપે ફેરરોપણી કરવી.

## મૂળનો સડો

- મૂળનો સડો ના આવે તેના આગોતરા રસાયણિક નિયંત્રણ માટે ધરુંને કાર્બેન્ડાઝીમ (૫૦ વેપા) ૧૦ ગ્રામ/લિટર માં બોળીને ને ફેર રોપણી કરવી જોઈએ.

## ખાતર

- પાયાનું ખાતર ૭૨ કિ.ગ્રા. યુરિયા, ૩૧૨ કિ.ગ્રા. સિંગલ સુપર ફોસ્ફેટ, અને ૮૩ કિ.ગ્રા. મ્યુરેટ

ઓફ પોટાશ જમીન ચકાસણી અહેવાલ મુજબ આપવું.

**પૂર્તિ ખાતર**

- પ્રથમ હપતો 72 કિ.ગ્રા. યુરિયા ૩ થી ૪ અઠવાડિયે જમીન ચકાસણી અહેવાલ મુજબ આપવું.
- બીજો હપતો 72 કિ.ગ્રા. યુરિયા ૬ થી ૭ અઠવાડિયે જમીન ચકાસણી અહેવાલ મુજબ આપવું.

**ડુંગળી  
(શિયાળુ)**

**ધરું માટે  
જમીનની તૈયારી**

**ગાદી ક્યારા  
બનાવવા**

- ચોમાસામાં ડુંગળીના પાકમાં ધરું ઉછેર માટે ગાદી ક્યારા બનાવવાની ભલામણ છે.
- એક હેક્ટર માટે ૪ થી ૫ ગુંઠામાં વાવેતર કરવું.
- ક્યારા ૪ થી ૫ મીટર લંબાઈના અને ૧ થી ૧.૫ મીટર પહોળાઈના જયારે ૧૫ સેમી ઉંચાઈના (ગાદી ક્યારા) તૈયાર કરવા.
- આ ક્યારામાં ૨૫ કિગ્રા એમોનિયમ સલ્ફેટ, ૧૭ કિગ્રા સીંગલ સુપર ફોસ્ફેટ અને ૪ થી ૫ કિ.ગ્રા. મ્યુરેટ ઓફ પોટાશ ઉમેરવો.

**જાતો**

- એન-૫૩, એગ્રીફાઉન્ડ ડાર્ક રેડ, બસવંત-૭૮૦, ભીમા સુપર

**વાવેતર સમય**

- સપ્ટેમ્બર-ઓક્ટોબર મહિનામાં વાવેતર કરી શકાય

**એરંડા**

**વાનસ્પતિક વૃદ્ધિ**

**ઘોડીયા ઇયળ**



ઘોડીયા ઇયળોના નિયંત્રણ માટે કવીનાલફોસ (૦.૦૫%) ૨૦ મી.લી. ૧૦ લીટર પાણીમાં ઓગાળી ૧૫ દિવસના અંતરે વરાપ થયે બે

છંટકાવ કરવા.

**ચુસીયા પ્રકારની  
જીવતો**



તડતડીયા,  
શ્રીપ્સ અને  
સફેદ  
માખીના

નિયંત્રણ માટે મોનોક્રોટોફોસ (૦.૦૫%) ૧૫ મી.લી. અથવા ડાયમીથોએટ (૦.૦૩%) ૧૫ મી.લી. ૧૦ લીટર પાણીમાં ઓગાળી ૧૫ દિવસના અંતરે જરૂરીયાત મુજબ વરાપે છંટકાવ કરવો. સફેદ માખીના નિયંત્રણ માટે એસિટામેપ્રાઈડ ૨૦ એસ. પી. ૩ ગ્રામ ૧૦ લીટર પાણીમાં નાખી છંટકાવ કરવો.

**સુકારો**



- ટ્રાયકોડર્મા પાઉડર ૨.૫ કિલોગ્રામ પ્રતિ હેક્ટર દીવેલીના ખોળ સાથે જમીનમાં આપવો.

**કપાસ**

**વાનસ્પતિક વૃદ્ધિ  
થી ચાબખા  
અવસ્થા**

**ખાતર**

- વાવણીના ૧૨માં અઠવાડિયે (૮૦ થી ૯૦ દિવસે) યુરીયા ખાતરનો ત્રીજો (૧૨૦ કિલોગ્રામ પ્રતિ હેક્ટર) હમો આપવો.

**વૃદ્ધિ વર્ધક**

- કપાસનો પાક ૫૦ થી ૭૦ દિવસનો થાય ત્યારે વરાપ થયે નેપ્થેલીક એસીટીક એસીડ (૩ ગ્રામ/૧૦ લિટર) છંટકાવ કરવાથી ક્લોરોફીલ, પાનની જાડાઈ, ચાબખાની સંખ્યા અને સીમ્પોડીયાની લંબાઈ માં વધારો થવાને લીધે ઉત્પાદન વધારી શકાય છે.
- બી.ટી. કપાસનું વાવેતર કરતા ખેડૂતોને વધારે ઉત્પાદન, અને કપાસની સારી વૃદ્ધિ કરવા ૫૦ દિવસે અને ૭૦ દિવસે ૩૦ પીપીએમ (૦.૩ ગ્રામ/૧૦ લી. પાણીમાં) વૃદ્ધિ વર્ધક નેપ્થેલીન એસિટીક એસિડનો છંટકાવ કરવાથી પાનનાં હરિતદ્રવ્યમાં, પાનની જાડાઈમાં, ચાંપવામાં, સિમ્પોડીયાની લંબાઈ તેમજ જીવવાની સંખ્યામાં વધારાના કારણે ઉત્પાદનમાં વધારો થાય છે.

## ગુલાબી ઈયળ



- કપાસમાં ગુલાબી ઈયળની મોજણી માટે પ્રતિ એકરે બે ફેરોમેન ટ્રેપ (લ્યુર સાથે) લગાડવા, રોજ કૂદાની સંખ્યા તપાસવી અને સતત ૩ દિવસ સુધી સરેરાશ ૮ નર કૂદા પકડાય તો લીબોળીના મીંજ ૫% અથવા લીબોળીનું તેલ ૫૦ મિલી પ્રતિ ૧૦ લીટર વરાપ થયે છંટકાવ કરવો.

### ગુલાબી ઈયળના સંપૂર્ણ સંકલિત નિયંત્રણની માહિતી માટે અહી ક્લિક કરો

## પાન પીળા/લાલ પડી જવા



પોષક તત્વોની ઉણપના લીધે કપાસના પાન પીળા અને લાલ થઈ જતા હોય તો, તાત્કાલીક પોષક તત્વોની પૂર્તિ કરવા બજારમાં મળતા ૧૯-૧૯-૧૯ (ના. ફો. પો.) એક પંપમાં ૧૦૦ ગ્રામ અને માઈકોમીક્સ (ગ્રેડ-૪) ૨૫ ગ્રામ નાખી બે થી ત્રણ વાર છંટકાવ વરાપે કરવો જોઈએ. જેથી પાન પીળા/લાલ થતા અટકાવી શકાય.

## કૂલ ચાપકા ખરી જવા

### કપાસના પાકમાં કૂલ ચાપકા ખરી જતા અટકાવવા માટે નેથેલીક એસેટિક એસીડ ૪.૫% દવા ૫ મિલી પ્રતિ દસ લીટર વરાપ થયે છંટકાવ કરવો.

- બી.ટી. કપાસનું વાવેતર કરતા ખેડૂતોને વધારે ઉત્પાદન, અને કપાસની સારી વૃદ્ધિ કરવા ૫૦ દિવસે અને ૭૦ દિવસે ૩૦ પીપીએમ (૦.૩ ગ્રામ/૧૦ લી. પાણીમાં) વૃદ્ધિ વર્ધક નેથેલીન એસિટીક એસિડનો છંટકાવ કરવાથી પાનનાં હરિતદ્રવ્યમાં, પાનની જાડાઈમાં, ચાંપવામાં, સિમ્પોડીયાની લંબાઈ તેમજ જીડવાની સંખ્યામાં વધારાના કારણે ઉત્પાદનમાં વધારો થાય છે.

## તલ (ચોમાસુ)

કૂલ અવસ્થા/  
બેઠા અવસ્થા

- ખેતરમાંથી વધારાના પાણીના નિકાલની વ્યવસ્થા કરવી.

## તુવેર

વાવેતર થી  
ઉગાવો

- ખેતરમાંથી વધારાના પાણીના નિકાલની વ્યવસ્થા કરવી.

## મકાઈ

પાનનો સૂકારો/  
મેઇડીસ લીફ  
બ્લાઇટ



- ટેબૂકોનાઝોલ ૨૫ ઇસી ૧૦ મિ.લિ. અથવા પ્રોપીકોનાઝોલ ૨૫ ઇસી ૧૦ મિ.લિ. અથવા મેન્કોઝેબ ૭૫ વેપા ૨૭ ગ્રામ ૧૦ લિટર પાણીમાં ભેળવી છંટકાવ કરવો અથવા ૧૦ % ગૌમૂત્ર (૧ લીટર પ્રતિ ૧૦ લીટર પાણી) અથવા લીમડાના પાનનો ૧૦ % અર્કનો જરૂરિયાત મુજબ છંટકાવ કરવો.

## મરચી

- ખેતરમાંથી વધારાના પાણીના નિકાલની વ્યવસ્થા કરવી.

## સુર્યમુખી

- ખેતરમાંથી વધારાના પાણીના નિકાલની વ્યવસ્થા કરવી.

## શેરડી

પાક સંરક્ષણ

- શેરડી નો વધુ ઉતારો લેવા તેમજ ખાંડ ની ટકાવારી લેવા રોપણી બાદ ૬, ૭ અને ૮ મહિને એમ ત્રણ વખત ૨૫% પર્ણો (શેરડીના સાંઠા ઉપરના કુલ પર્ણો ના નોંચે થી ચોથા ભાગના સુકાયેલા પર્ણો) કાઢી ખેતરમાં જ આવરણ તરીકે ઉપયોગ કરવો.
- શેરડીના પાન કાઢી નાખવાથી ભીંગડાવાળી જીવાત, ચીકટો વગેરે જીવાતોનું તેના કુદરતી દુશ્મનો દ્વારા અસરકારક નિયંત્રણ થઈ શકે છે.

## લીંબુ

લીંબુનું પતંગિયું:



- નર્સરીમાં રોપાઓ ઉપરની તથા જ બગીચામાંથી ઈયળોનો હાથથી વીણીને નાશ કરવો.
- ઉપદ્રવની શરૂઆતમાં લીમડાની લીબોળીની મીંજનો ભૂકો ૫૦૦ ગ્રામ (૫ % અર્ક) ૧૦ લિટર પાણીમાં ભેળવીને છંટકાવ કરવો.

- કિવનાલફોસ, ૨૫ ઇસી ૨૦ મિ.લિ. ૧૦ લિટર પાણીમાં મિશ્ર કરી છંટકાવ કરવો.

## પાનકોરીયું

- લીંબુમાં નવી કૂટ નીકળતી હોય ત્યારે છટણી કરવી નહીં.
- વારંવાર નાઈટ્રોજનયુક્ત ખાતરો આપવા નહીં.



- ઉપદ્રવની શરૂઆતમાં લીમડાનું તેલ ૫૦ મિ.લિ. અથવા લીમડા અધારિત તૈયાર કીટનાશક ૨૦ મિ.લિ. (૧ ઇંસી) થી ૪૦ મિ.લિ. (૦.૧૫ ઇંસી) અથવા લીમડાનો ખોળ ૧ કિ.ગ્રા. ૧૦ લિટર પાણીમાં ભેળવી છંટકાવ કરવો.
- ડાયમીથોએટ ૩૦ ઇંસી ૧૦ મિ.લિ. અથવા એસીફેટ ૭૫ એસપી ૧૦ ગ્રામ અથવા ક્વિનાલકોસ ૨૫ ઇંસી ૨૦ મિ.લિ. અથવા ફેનવાલરેટ ૨૦ ઇંસી ૫ મિ.લિ. અથવા સાયપરમેથ્રિન ૨૫ ઇંસી ૪ મિ.લિ. અથવા ડેલ્ટામેથ્રિન ૨.૮ ઇંસી ૫ મિ.લિ. ૧૦ લિટર પાણીમાં ભેળવીને છંટકાવ કરવો. જરૂર જણાય તો ૧૫ દિવસ બાદ બીજો છંટકાવ કરવો.

## શાકભાજી

### ધરું ઉછેર/રોપણી વાવેતર

- મરચી,ટમેટી, રીંગણ, અને કોબીઝના ધરું તૈયાર કરવા (ગ્રીન શેડ નેટમાં અને નેટની ઊંચાઈ ૬.૫ ફૂટ રાખવી) ગાદી ક્યારા બનાવી તેમાં બીજનું વાવેતર કરવું. ધરું તૈયાર હોય તો ફેર રોપણી કરવી.
- જમીન જન્ય ફૂગનો ઉપદ્રવ ના થાય તે માટે બીજને મેન્કોઝેબ અથવા થાયરમ અથવા વીટાવેક્ષ પૈકી કોઈ એક દવાનો ૨-૨.૫ ગ્રામ પ્રતિ કિલો બીજ મુજબ પટ આપવો. તેમજ વાવેતર બાદ ૧૦-૧૫ દિવસે મેન્કોઝેબ ૭૫ % વે.પા.નું ૨.૫ ગ્રામ પ્રતિ લીટર પાણીમાં મિશ્ર કરી ધરુના ક્યારામાં ડ્રેન્ચિંગ કરવું જેથી સુકારો ના આવે.

### ધરું મૃત્યુ/ ધરુંનો કોહવારો



- રોગ દેખાય ત્યારે એઝોક્સિરટ્રોબીન ૨૩ એસસી ૧૦ મિ.લિ. ૧૦ લિટર પાણી અથવા ફેનામીડોન ૧૦% + મેન્કોઝેબ ૫૦% વેપા ૩૦ ગ્રામ ૧૦ લિટર પાણીનો છંટકાવ કરવો અથવા મેટાલેક્ષીલ એમઝેડ ૬૮ વેપા ૨૦૦ લિટર પાણીમાં ૩૨ ગ્રામ મુજબ ઓગાળી એક ગુંડા વિસ્તારમાં ઝારાથી રેડવું અથવા બોર્ડો મિશ્રણનું દ્રાવણ ઝારાની મદદથી પ્રતિ ચોરસ મીટરે ૨ લીટર મુજબ આપવું.

### કોહડવા



- રોગનો ફેલાવો સફેદમાખીથી થતો હોઈ તેના નિયંત્રણ માટે મરચીના પાકમાં ફેનપ્રોપેથ્રીન ૩૦ ઇંસી ૩.૪ મિ.લિ. અથવા પાયરીપ્રોક્ષીફેન ૧૦ ઇંસી ૧૬.૬૭ મિ.લિ. પ્રતિ ૧૦ લિટર પાણી તેમજ ટામેટીના પાકમાં સાયાન્ટ્રાનિલિપ્રોલ ૧૦.૨૬ ઓડી ૧૮ મિ.લિ. અથવા ડાયમિથોએટ ૩૦ ઇંસી ૧૦ મિ.લિ. અથવા સ્પાયરોમેસીફેન ૨૨.૯ એસસી ૧૨.૫ મિ.લિ. અથવા થાયમોથોક્ઝામ ૨૫ ડબલ્યુજી ૪ ગ્રામ અથવા ઇમીડાક્લોપ્રીડ ૧૭.૮ એસએલ ૩ મિ.લિ. પ્રતિ ૧૦ લિટર પાણીમાં ભેળવી વરાપ થયે છંટકાવ કરવો.

## પશુપાલન



### જીવાત નિયંત્રણ

- પશુઓમાં બાહ્ય પરોપજીવીના નિયંત્રણ માટે તેના શરીર પર મેલેથિયોન અથવા સાયપરમેથ્રિન @ ૩ મિ.લી. પ્રતિ લિટર પાણીમાં મિશ્ર કરી છંટકાવ કરવો.
- પશુઓના શેડના ફિનાઈલ ૫.૦ મિલી પ્રતિ લીટર પાણીમાં મિશ્ર કરી છંટકાવ કરવો.

### પોષણ

- પશુઓની પૌષ્ટિક આવશ્યકતાને પૂરક બનાવવા માટે 50 ગ્રામ ખનિજ મિશ્રણ પ્રતિદિન અન્ય ખોરાક સાથે મિશ્ર કરી આપવું,

### કરમિયા



વધુ વરસાદને લીધે કરમિયાનું પ્રમાણ વધે છે, આથી દરેક પશુઓને કૃમિનાશક દવાનો ડોઝ પશુ પ્રાથમિક કેન્દ્રનું માર્ગદર્શન લઈ સત્વરે આપી દેવો.



કૃષિ વિજ્ઞાન કેન્દ્ર અમરેલી દ્વારા બનાવવામાં આવેલા અમરેલી જિલ્લાના  
હવામાન આધારિત કૃષિ સલાહ અંગેના તાલુકા મુજબના વોટ્સએપ  
ગ્રુપમાં જોડાવા માટે તમારા તાલુકા પર ક્લિક કરો.



જિલ્લા કૃષિ હવામાન એકમ (DAMU), ગ્રામીણ કૃષિ મૌસમ સેવા (GKMS), કૃષિ વિજ્ઞાન કેન્દ્ર, જૂનાગઢ કૃષિ યુનીવર્સિટી,  
અમરેલી-૩૬૫૬૦૧, ફોન નં. ૦૨૭૯૨ ૨૨૭૧૨૨

## અમરેલી જિલ્લો





**District Agrometeorological Unit (DAMU)**  
**Gramin Krishi Mausam Seva (GKMS)**  
**Krishi Vigyan Kendra**  
**Junagadh Agricultural University**  
**Amreli-365601**  
**Phone: 02792-227122**



Issued jointly by Junagadh Agricultural University and India Meteorological Department

आजदी  
का  
अमृत महोत्सव  
#AmritMahotsav



Join our Telegram channel and block wise WhatsApp groups



Amreli District Agromet Advisory Service bulletin. No. 77 (2021)

Date:24-09-2021

**Significant weather of past week, Amreli**

#	Parameter	18/09/2021	19/09/2021	20/09/2021	21/09/2021	22/09/2021	23/09/2021	24/09/2021
1	Rainfall (mm)	1	0	0	0	2.5	0	7
2	Max.Temp.(°C)	32.9	33.6	33.6	30.1	32.4	31.3	30.9
3	Min.Temp.(°C)	24.9	25.2	25.3	25.8	25.3	25.3	25
4	RH-I (%)	100	100	100	100	100	100	91
5	RH-II (%)	66	62	60	81	66	73	75
6	Wind Speed (kmph)	11.49	9.58	14.53	15.05	15.48	16.19	7.4
7	Wind Direction(deg.)	SSW-205	SSW-201	WSW-240	WSW-242	SW-235	WSW-244	SSW-204
8	Total CC (octa) out of 8	5	5	6	7	6	5	4

**Weather Forecast from 25/09/2021 to 29/09/2021**

#	Parameter	25/09/2021	26/09/2021	27/09/2021	28/09/2021	29/09/2021
1	Rainfall (mm)	17	60	60	65	60
2	Max.Temp.(°C)	33	33	32	30	32
3	Min.Temp.(°C)	25	25	25	24	24
4	RH-I (%)	93	94	94	91	88
5	RH-II (%)	65	67	78	78	67
6	Wind Speed (kmph)	13.6	16.1	15.6	8.4	7.4
7	Wind Direction(deg.)	WSW-246	WSW-249	WNW-292	W-285	SW-225
8	Total CC (octa) out of 8	6	7	8	8	7

**Note: Above forecast is the average situation of whole district**

**Agro-Advisory**

**Weather  
Summery**

- The weather in Amreli District is likely to be relatively humid, and mostly cloudy. The isolated Moderate to heavy, scattered light to moderate rainfall to be likely from 25<sup>th</sup> to 29<sup>th</sup> September over the district. The minimum temperature is likely to be 24-25 °C. The maximum temperature is expected to be 30-33 °C.
- Wind speed likely mostly from SW to WNW with gusts of 07 to 16 km/h.



- **Extended Range Forecast:** Extended Range Forecast: There is a probability of light to moderate rainfall in scattered places, and isolated moderate to heavy rainfall is likely in Saurashtra and Kutch region from 29<sup>th</sup> September to 05<sup>th</sup> October. The maximum likely below normal and minimum temperatures likely normal in this period.

**General Advisory**




- Do not spray pesticides and water-soluble fertilizers due to moderate to heavy rainfall forecasted in next five days.
- If it is more infestation of pests in crop then apply pesticides in clear weather condition.
- Use pesticides and chemical fertilizers as per the requirement. Please follow the guideline of economic threshold level for the spray of insecticides.




**SMS Advisory:**

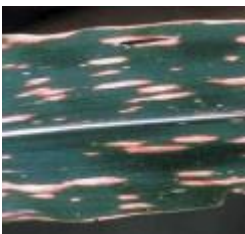

- Infestation of worms is increase in excessive rainfall situation, apply deworming vaccine to each animal through guidance of primary animal health centre.

**If there is crop failure due to heavy rainfall farmers can be resowing of following contingency crop.**

<b>Crop</b>	<b>Time of sowing</b>	<b>Variety</b>
<b>Pre-Rabi pearl millet</b>	15 <sup>th</sup> September to 15 <sup>th</sup> October	GHB-526, GHB-538, GHB-558
<b>Onion</b>	October	Gujarat White Onion-1, Pili patti, Talaja Red, Agrifound, Light red, Gujarat Junagadh Red onion-11
<b>Garlic</b>	October	Gujarat Garlic-3, 4 and Gujarat Junagadh Garlic-5
<b>Fennel</b>	Bed preparation in September and transplanting in October	Gujarat Fennel -11
<b>Ajwain</b>	October	Gujarat Ajwain-1, Gujarat Ajwain
<b>Dill seed</b>	October	Gujarat-1, 2 and 3
<b>Indian Bean</b>	October to November	Gujarat-1 and 2
<b>Pea</b>	October to November	NP-29
<b>Sorghum</b>	October	Gujarat Sorghum-40, Gujarat Sorghum-41, 43, Gujarat Hybrid Sorghum-1, Gujarat Fodder Sorghum-1, 6, Gujarat Anand Fodder Sorghum-13.
<b>Maize</b>	October	Gujarat Maize-1, Gujarat Maize-6, Narmada Moti, Gujarat Dantiwada Yellow Maize Hybrid-1, Gujarat anand yellow Maize - 3, Madhuri (Sweet corn), Madhuram (Sweet corn), Ambar (Popcorn), Mahashweta (Popcorn)
<b>Sunflower</b>	September- October	Gujarat-1, 2 and 3
<b>Mustard</b>	October	Gujarat-1, 2 and 3
<b>Chickpea</b>	October	GJG-3, GG-5
<b>Cabbage</b>	August to January	Golder acre, Pusa cum head
<b>Cauliflower</b>	October to November	Early kuwari, Pusa Kartiki, Pusa Dipali and Early Synthetic
<b>Carrot</b>	October to November	Gujarat Dantiwada carrot-1, Golden Heart, Kashmiri Beauty

Crops	Crop Stage	Practices	Advisory
<b>Onion (Kharif)</b>	Growth and Bulb Development	Fusarium basal rot/basal plate rot	<ul style="list-style-type: none"> <li>Apply Copper Oxochloride 50 WP @ 500 g and Carbendazim @ 150 g/acre with irrigation</li> </ul>
		Purple Blotch	 <ul style="list-style-type: none"> <li>For the control of purple blotch blight and fusarium wilt disease in Kharif onion make 3 alternate sprays of Mancozeb 25 gm and Carbendazim 10 gm in 10 litres of water at 10 days interval.</li> </ul>
<b>Groundnut</b>	Pegging and Pod development	Rust	 <ul style="list-style-type: none"> <li>Apply three spray of Chlorothalonil 75 WP @ 27 g or Mancozeb 75 WP @ 27 g or Hexaconazole 5 EC @ 5 ml in 10 litres at intervals of 12 to 15 days or spray fresh neem leaf extract with 1% solution in clear weather condition.</li> </ul>
		Wireworm	 <ul style="list-style-type: none"> <li>Apply forate 10 G @ 10 kg/ha.</li> </ul>
		Collar rot/ Stem rot	<p>Apply trichoderma spp. @ 2.5 kg with Castor cake @ 500 kg/ha</p> <ul style="list-style-type: none"> <li>If there is more infestation apply apply carbendazim 0.05% @ 15 g/pump as a drenching.</li> </ul>
<b>Onion (Pre-rabi)</b>	Transplanting	Bed Preparation	<ul style="list-style-type: none"> <li>Transplanting should be done when seedling is 40 to 45 days old.</li> </ul>
		Fusarium basal rot/basal plate rot	<ul style="list-style-type: none"> <li>For avoid Basal rot in onion, the seedlings should be dipped in Carbendazim (50 WP) at 10 g / liter and transplanting.</li> </ul>
		Fertilizer	<ul style="list-style-type: none"> <li>Basal dose: 72 kg urea, 312 kg SSP, 83 kg MOP according to soil testing report. Do not apply in rainy condition.</li> </ul>
<b>Onion (Rabi)</b>	Bed Preparation	Bed preparation	<ul style="list-style-type: none"> <li>Prepare raised bed for seedling.</li> <li>Sowing in 400 to 500 sq. m. for transplanting in 1 ha.</li> <li>Size of the beds: 4-5*1-1.5 m, height: 15 cm.</li> </ul>

			<ul style="list-style-type: none"> <li>Apply 25 kg Ammonium sulphate, 17 kg SSP, and 4 to 5 kg MOP per bed as per the soil testing report.</li> </ul>
		Varieties	<ul style="list-style-type: none"> <li>N-53, Agrifound, Dark Red, Baswant-780, Bhima Super</li> </ul>
		Sowing time	<ul style="list-style-type: none"> <li>September - October</li> </ul>
<b>Castor</b>	Vegetative Growth	Sucking pests	 <p>Apply monocrotophos 0.05% @ 15 ml of Dimethoate 0.03% @ 15 ml in 10 lit of water @ 15 days of interval. If there is more infestation of whitefly, spray acetamiprid 20 SP @ 3 g in 10 lit. of water in clear weather condition.</p>
		Semilooper	 <p>Spray Quinalphos 0.05% @ 20 ml/10 lit. water at 15 days of interval in clear weather condition.</p>
		Wilt	<ul style="list-style-type: none"> <li>Applying Trichoderma spp. @ 2.5 kg per hectare with castor cake in the soil.</li> </ul>
<b>Cotton</b>	Vegetative to first square	Growth enhancer	<ul style="list-style-type: none"> <li>Apply naphthalene acetic acid 30 ppm (0.3 g/10 lit water) at 50 and 70 days after sowing in clear weather condition to increase the yield by an increase in a number of chlorophylls, the thickness of leaves, squares, length of sympodia, and a number of bolls.</li> </ul>
		Pink Bollworm	 <ul style="list-style-type: none"> <li>To survey pink bollworm in cotton, install two pheromone traps (with lure) per acre, check the average 8 male adults per days trapped for 3 consecutive days, then spray neem seed kernel extract 5% or neem oil @ 50 ml per 10 litres of water in clear weather condition.</li> </ul>
		Yellowing Leaves of cotton	<ul style="list-style-type: none"> <li>If there is observed cotton leaves yellow and red, then spray 19-19-19 (N.P.K) @ 100g and Micromix (Grade-4) @ 25g per pump in 2 to 3 replications in clear weather condition.</li> </ul>
		Fertilizer	<ul style="list-style-type: none"> <li>After 12th week of the sowing, apply 3rd split of urea in</li> </ul>

		cotton @ 120 kg/ha	
	Growth enhancer	<ul style="list-style-type: none"> <li>If there shading of square and flowers in cotton, Spray naphthalic acetic acid 4.5% @ 5 ml in 10 liters of water in clear weather condition.</li> </ul>	
<b>Sesame</b>	Flowering and capsule formation	<ul style="list-style-type: none"> <li>Drain out excess water from the field.</li> </ul>	
<b>Pigeon Pea</b>		<ul style="list-style-type: none"> <li>Drain out excess water from the field.</li> </ul>	
<b>Maize</b>	maydis blight in maize	 <ul style="list-style-type: none"> <li>Spray, Tebuconazole 25 EC @10 ml or propiconazole 25 EC @10 ml or Mancozeb 75 WP @27 g in 10 liters of water or Cow urine @ 1 liter in 10 liters of water or 10% extract of neem leaves as required.</li> </ul>	
<b>Chilli</b>		<ul style="list-style-type: none"> <li>Drain out excess water from the field.</li> </ul>	
<b>Sunflower</b>		<ul style="list-style-type: none"> <li>Drain out excess water from the field.</li> </ul>	
<b>Sugarcane</b>	Crop protection	<ul style="list-style-type: none"> <li>For more Production of sugarcane as well as to get the percentage of sugar, after planting, remove 25% leaves (one-fourth of the total number of dried leaves on the top of sugarcane stalks) three times in 6, 7 and 8 months after planting and use it as a field cover.</li> </ul>	
<b>Citrus</b>	Lemon Butterfly	 <ul style="list-style-type: none"> <li>Hand picking and destroy the larvae from the orchard.</li> <li>Spray neem seed kernal extract 500 g (5%) in 10 liter water at intial stage of pest.</li> <li>If there is more infestation, Spray quinalphos 25 EC @ 20 ml/ 10 liter of water.</li> </ul>	
	Leaf miner	<ul style="list-style-type: none"> <li>Apply monocrotophos 0.05% @ 15 ml of Dimethoate 0.03% @ 15 ml in 10 lit of water @ 15 days of interval. If there is more infestation of whitefly, spray acetamiprid 20 SP @ 3 g in 10 lit. of water.</li> </ul>	
<b>Vegetable Crops</b>	Transplanting	<ul style="list-style-type: none"> <li>Carry out transplanting for tomato, chili, brinjal and early cauliflower those who have seedlings ready for T.P.</li> <li>To prevent soil borne disease drenching of nursery bed should be done with Mencozeb 75 % WP @ 2.5 gm/ litre of water after 15 DAS.</li> </ul>	

---

Leaf miner



Spray DDVP 76 EC 10 ml or Quinalphos 20 ml in 10 litres of water for control of leaf

miner in clear weather condition.

---

Damping off



When the disease appears, spray azoxystrobin 23 SC @10 ml or fenamidone 10% + Mancozeb 20% WP 30 gm in 10 liters of water or drenching of metalaxyl MZ 68 WP @ 32 g in 200 liters of water per 100 square meter or apply bordeaux mixture @ 2 litre per square meter in clear weather condition.

---

### Livestock



Pest & disease

- To control of ectoparasites in cattle apply malathion or cypermethrin @ 3.0 ml/l of water on the body of cattles.
- Spray phenyle @ 5.0 ml/l in floor of cattle shed. Close the window and doors with curtain.

---

Feed

- Provide 50 gm mineral mixture per animal for supplement the nutrient requirement.

---

Worms



- Infestation of worms is increase in excessive rainfall situation, apply

deworming vaccine to each animals through guidance of primary animal health centre.

---



Click your block to join whatsapp group of DAMU

