



## જીલ્લા કૃષિ હવામાન એકમ (DAMU)

ગ્રામીણ કૃષિ મૌસમ સેવા (GKMS)

કૃષિ વિજ્ઞાન કેન્દ્ર

જી.કૃ.યુ., જામનગર- ૩૬૧૦૦૬

તા. ૦૪-૦૮-૨૦૨૧ થી તા. ૦૮-૦૮-૨૦૨૧

(#Azadi ka Uatsav-Amrit Mahotsav)



જામનગર જીલ્લા કૃષિ હવામાન બુલેટીન નં. ૬૨(૨૦૨૧) તારીખ: ૦૩-૦૮-૨૦૨૧

(જૂનાગઢ કૃષિ યુનીવર્સિટી અને ભારત મૌસમ વિભાગ દ્વારા સંપન્ન)

પાછલા અઠવાડિયાનું જામનગર નું હવામાન

હવામાનપરિબળો		
વરસાદ (મી.મી.)	૦.૦-૧.૦	
મહત્તમ તાપમાન(સે.ગ્રે)	૩૧.૦-૩૨.૫	
લઘુત્તમ તાપમાન(સે.ગ્રે)	૨૬.૦-૨૭.૫	
ભેજ(%)	સવાર	૮૧-૮૫
	બપોરબાદ	૬૭-૭૫
પવનનીગતિ (કિમી/કલાક)	૧૫.૨-૧૮.૨	

### હવામાન આગાહી

ઉત્તરસૌરાષ્ટ્રખેતઆબોહવાકીયવિભાગ - જામનગર જીલ્લાની હવામાનઆગાહી

તારીખ	દિવસ-૧	દિવસ-૨	દિવસ-૩	દિવસ-૪	દિવસ-૫
પેરામીટર	૦૪-૦૮-૨૦૨૧	૦૫-૦૮-૨૦૨૧	૦૬-૦૮-૨૦૨૧	૦૭-૦૮-૨૦૨૧	૦૮-૦૮-૨૦૨૧
વરસાદ (મી.મી.)	૩	૨	૩	૩	૨
મહત્તમ તાપમાન(સે.ગ્રે)	૩૨	૩૨	૩૩	૩૩	૩૩
લઘુત્તમ તાપમાન(સે.ગ્રે)	૨૭	૨૭	૨૭	૨૭	૨૭
મહત્તમ ભેજ (%) સવાર	૮૦	૮૨	૮૧	૮૦	૮૧
લઘુત્તમ ભેજ (%) બપોરબાદ	૭૦	૭૧	૭૧	૭૧	૬૮
પવનની ગતિ (કિમી/કલાક)	૩૦.૪	૩૦.૮	૨૮.૮	૨૬.૨	૨૨.૫
પવનની દિશા (ડીગ્રી)	પશ્ચિમ	પશ્ચિમ	પશ્ચિમ	પશ્ચિમ	પશ્ચિમ
વાદળની સ્થિતિ	વાદળછાયું	વાદળછાયું	વાદળછાયું	વાદળછાયું	વાદળછાયું

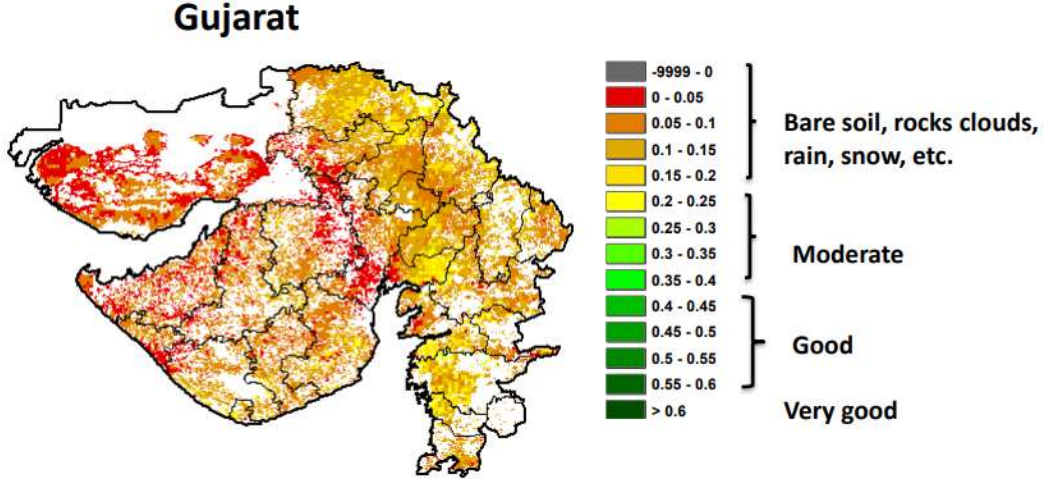
નોંધ: આ આગાહી સમગ્ર જીલ્લાની સરેરાશ હોય છે એટલે તેને કોઈ પણ એક જગ્યા માટે લાગુ કરવી નહીં.

ભારત સરકારશ્રીના હવામાન ખાતા તરફથી મળેલ હવામાન માહિતી અનુસાર અત્રેના ગ્રામીણ કૃષિ મૌસમ સેવા વિભાગ, કૃષિ વિજ્ઞાન કેન્દ્ર, જામનગર તરફથી જાણાવવામાં આવે છે કે ઉત્તર સૌરાષ્ટ્ર ખેત આબોહવાકીય વિસ્તારના

જામનગર જીલ્લામાં આગામી સપ્તાહ દરમિયાન હવામાન વાદળછાયું, ભેજવાળું અને પવનની ગતિ વધારે રહેશે.

આગામી સપ્તાહમાં જામનગર જિલ્લામાં પવનનું જોર વધુ જોવા મળશે અને માત્ર અમુક સ્થળો પર જ હળવો વરસાદ પડવાની સંભાવના છે અને આકાશ વાદળછાયું રહેશે. આ સમય ગાળામાં મહત્તમ તાપમાન દિવસ દરમ્યાન ૩૨-૩૩ ડીગ્રી સેલ્શીયસ જેટલું તેમજ લઘુત્તમ તાપમાન રાત્રી દરમ્યાન ૨૭-૨૮ ડીગ્રી સેલ્શીયસ જેટલું રહેવાની સંભાવના છે. સવારના સમયે ભેજનું પ્રમાણ ૮૦-૮૨ % રહેશે તથા બપોરપછીના ભેજનું પ્રમાણ ૬૮-૭૧ % રહેવાની શક્યતા છે. પવનની દિશા મોટેભાગે પશ્ચિમ તરફથી રહેવાની અને પવનની ઝડપ ૨૨.૫-૩૦.૮ કીમી/કલાક રહેવાની શક્યતા છે.

NOAA/VIIIRS/BLENDED NDVI Composite ending on Week no 30  
(23.07.2021 to 29.07.2021) over Agricultural region



Agricultural vigour is moderate over isolated places of the state.

### સામાન્ય કૃષિ સલાહ

- આગામી સપ્તાહમાં માત્ર અમુક વિસ્તારોમાં જ હળવોથી માધ્યમ વરસાદ પડવાની શક્યતા રહેલી છે. આકાશ મુખ્યત્વે વાદળછાયું રહેશે.
- વરસાદની અનિયમિતતા નિવારવા માટે આંતરપાક વાવવાનું આયોજન કરવું જોઈએ, જેથી એક પાક નિષ્ફળ જાય તો બીજા પાકમાંથી ઉપજ મેળવી સકાય છે.
- જરૂરી ન હોય તો પાકોમાં નાની અવસ્થાએ જતુંનાશક દવાઓનો છંટકાવ કરવાનું ટાળવું.
- જમીનજન્ય રોગ જેવાકે કપાસ, દિવેલા અને તુવેરમાં સુકારો, મગફળીમાં સફેદકૂગનો સુકારો જેવા રોગોના નિયંત્રણ માટે ટ્રાઈકોડર્મા ફૂગ પાઉડર હેક્ટરે ૨.૫ કીલો વાપરવો.
- પવનની ગતિ વધુ હોય ત્યારે જતુંનાશક દવા અને ખાતરનો છંટકાવ કરવો નહીં.
- ચુસીયા પ્રકારની અને ઈયળો જેવી જીવાતોના નિયંત્રણ માટે બ્યુવેરીયા બાસીયાના પાવડર ૧૦૦ ગ્રામ ૧૫ લીટર પાણીમાં પંપમાં મિશ્ર કરીને છંટકાવ કરવો.
- કઠોળ વર્ગ અને મગફળી જેવા પાકોમાં પુરતી ખાતર તરીકે યુરીયા ખાતર ક્યારેય ન આપવું.
- ઈયળના કૂદાના નિયંત્રણ માટે એક હેક્ટર દીઠ એક પ્રકાશ પિંજર ગોઠવવા જોઈએ.



## પાક પ્રમાણે કૃષિ સલાહ

મુખ્યપાક

કૃષિસલાહ

ચોમાસું  
મગફળી

- **સુકારો:** મગફળીમાં સુકારાના નિયંત્રણ માટે ૨.૫ કિગ્રા ટ્રોઇકોડરમાં પાવડર ૨૫૦-૩૦૦ કિગ્રા એરંડી અથવા લીમબોળીના ખોળ સાથે મિશ્ર કરીને એક હેક્ટરમાં વાવવું જોઈએ.
- **નિંદામણ:** મગફળીના પાકને નિંદામણ મુક્ત રાખવા માટે મગફળી પાક ઉગ્યા પછી ૨૦ દિવસે કવીઝાલોફોપ ઈથાઈલ ૪૦ ગ્રામ/હે. છંટકાવ કરવો. અથવા વરાપ નીકળીએ આંતર ખેડ કરવી.
- **આંતર પાક:** મગફળી સાથે કપાસ, દિવેલા, તુવેર જેવા પાકો આંતર પાક તરીકે લેવાથી ઉત્પાદન જોખમ ઘટાડી શકાય, સરવાળે બે પાકમાંથી વધુ આવક મળી શકે છે.
- મગફળીમાં ઉગસુકના નિયંત્રણ માટે હેક્ઝાકોનાઝોલ ૧૫ મી.લી. અથવા કાર્બેન્ડાઝીમ ૧૦ ગ્રામ ૧૦ લીટર પાણીમાં મિશ્ર કરી થડ પાસે આપવી.
- મગફળી પીળી પડી ગયેલ હોય તો હીરાકસી ૧૫૦ ગ્રામ અને લીંબુના ફૂલ ૧૫ ગ્રામ ૧ પમ્પમાં નાખીને છંટકાવ કરવો.
- મગફળીમાં પાનનાં ટપકાના રોગ ના થાય તે માટે હેક્ઝાકોનાઝોલ અથવા ટેબ્યુકોનાઝોલ ૧૬ મીલી દવા ૧ પમ્પમાં નાખીને વરાપે છંટકાવ કરવો.



- લશ્કરી અને લીલી ઈયળ ના નિયંત્રણ માટે ઈમાબેક્ટીન બેન્ઝોએટ ૧૦ ગ્રામ અથવા ડાયક્લોરોવોશ ૮ મિલી અથવા ક્લોરાન્ટ્રાનીલીપ્રોલ ૫ મિલી એક પંપમાં પાણી સાથે મિશ્ર કરી છંટકાવ કરવો.



ચોમાસું  
કપાસ

- **આંતર પાક:** અનિયમિત વરસાદનું જોખમ ઓછું કરવા કપાસના પાકમાં તલ, મગફળી, સોયાબીન, કઠોળ જેવાં પાકોનું આંતર પાક તરીકે વાવેતરનું આયોજન કરવું.
- આગોતરા વાવેતરમાં ગુલાબી ઈયળના મોનીટરીંગ માટે ૫ ફીરોમેન ટ્રેપ દર હેક્ટરે મુકવા, જો ૮-૧૦ ફૂદા એક ટ્રેપમાં જોવા મળે તો બ્યુવેરીયા બાસીયાના પાવડર ૧૦૦ ગ્રામ અને ૨૦ મિલી પ્રોફેનોફોસ પંપમાં મિશ્ર કરીને છંટકાવ કરવો.



- વરાપ વરાપ નીકળીએ કપાસના પાકમાં આંતરખેડ કરવી અને હાથથી નીંદામણ કરવું.
- કપાસમાં એમોનિયમ સલ્ફેટ અને મ્યુરેટ ઓફ પોટાશ દરેક ૩૦ કી.ગ્રા./હે. પુરતી ખાતર તરીકે આપવું.

### દિવેલા

- આંતર પાક તરીકે જો દિવેલાનું વાવેતર કરવું હોય તો જુલાઈથી ઓગષ્ટના મધ્ય ભાગ સુધીમાં વાવણી કરવી. ઓગષ્ટ માસમાં વાવણી કરવાથી પાકને ઘોડીયા ઈયળના ઉપદ્રવથી ઘણા અંશે બચાવી શકાય છે.



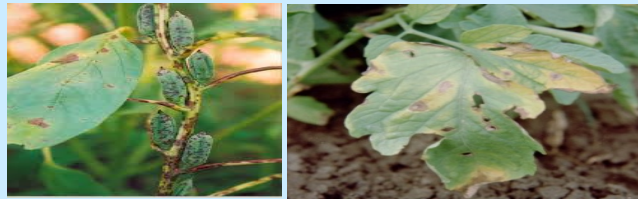
- **ખાતર:** દિવેલાના પાકમાં લેક્ટર દીઠ ૭૫ કિગ્રા નાઈટ્રોજન અને ૫૦ કિગ્રા ફોસ્ફરસ તત્વ આપવાની ભલામણ છે. તેથી ૩૭.૫ કિગ્રા નાઈટ્રોજન અને ૫૦ કિગ્રા ફોસ્ફરસ તત્વ વાવની સમયે જ પાયાના ખાતર તરીકે આપવું.
- જો જમીનમાં સલ્ફર તત્વની ઉણપ હોય તો લેક્ટરે ૨૦ કિગ્રા સલ્ફર (૧૨૫ કિગ્રા જીપ્સમના રૂપમાં) આપવાની ભલામણ છે.
- સુકારાના નિયંત્રણ માટે કોપર ઓક્સીકલોરાઈડ ૫૦-૬૦ ગ્રામ ૧૫ લીટર પાણીમાં ભેળવી છોડની ફરતે પાવું.



- વહેલું વાવેતર કરેલ પાકમાં પુરક ખાતર આપવું.




### તલ

- વાવણીની કામગીરી જો બાકી હોય તો વરસાદ થયે પૂર્ણ કરવી.
- તલનું વાવેતર આંતરપાક તરીકે અને મિશ્ર પાક તરીકે કપાસ, તુવેર, દિવેલા, સાથે લઈ શકાય છે.
- તલમાં વરાપે આંતરખેડ અને નિંદામણ કરવું.
- તલના પાકમાં વરાપ નીકળે એટલે પારવાણી કરવી.
- **પાન પીળા પડી જવા:** તલના પાકમાં પાન પીળા દેખાય તો ૧૯-૧૯-૧૯. ખાતર એક પંપમાં ૫૦ ગ્રામ ઓગાળી સાથે ૩૦ ગ્રામ કોપર ઓક્સીકલોરાઈડ મિશ્ર કરી છંટકાવ કરવો.
- **પાનનાં ટપકાના રોગો:** તલના પાકમાં ફૂગજન્ય રોગ જેવા કે કાલીયો, પાનના ટપકાનો ઉપદ્રવ જણાય તો રીડોમીલ દવા ૨૫ ગ્રામ ૧૫ લીટર પાણીમાં મિશ્ર કરી છંટકાવ કરવો.



### બાજરો

- બાજરીના પાકને નીંદાણુ મુક્ત રાખવા તથા જમીનમાં ભેજ જાળવી રાખવા માટે બે થી ત્રણ વખત આંતરખેડ કરવી જઈએ.

	<ul style="list-style-type: none"> <li>• ૩૦-૪૫ દિવસે પુરક ખાતર તરીકે યુરિયા ૭૦-૮૦ કી.ગ્રા./હે આપવું.</li> </ul>
<b>તુવેર</b>	<ul style="list-style-type: none"> <li>• ખાલા પુરવા તથા વધારાના છોડને દુર કરવાની કામગીરી પૂર્ણ કરવી.</li> <li>• વરાપ નીકળીએ પાકમા આંતરખેડ કરવી અને હાથથી નીંદામણ કરવું..</li> <li>• તુવેરના મોડા વાવેતર માટે વહેલી પાકતી જાતો જેવીકે ગુજરાત તુવેર-૧૦૦ અને ગુજરાત તુવેર ૧૦૧ અથવા મધ્યમ મોડી બી. ડી. એન.-૨ જાતની પસંદગી કરવી જોઈએ.</li> </ul>
<b>મગ/ અડદ/ ચોળી</b>	<ul style="list-style-type: none"> <li>• પાકમા આંતરખેડ કરવી અને હાથથી નીંદામણ કરવું.</li> </ul>
<b>જુવાર</b>	<ul style="list-style-type: none"> <li>• જુવારના પાકમાં સાંઠાની માખીનો ઉપદ્રવ ના થાય તે માટે સતત નિરિક્ષણ કરતા રહેવું, જો ઉપદ્રવ વધુ હોય તો ઈમીડાક્લોપ્રીડ ૧૭.૮ ટકા એસ.એલ. ૫ મિ.લી./૧૦ લીટર પાણીમાં મિશ્ર કરી છંટકાવ કરવો.</li> </ul>
	
<b>ચોમાસું ડુંગળી</b>	<ul style="list-style-type: none"> <li>• ડુંગળીમાં જંબલી ધાબા અને સુકારાનો રોગ ન લાગે તે માટે ૧૫ દિવસના અંતરે મેન્કોઝેબ ૪૦ ગ્રામ અને કાર્બેન્ડાઝીમ ૨૦ ગ્રામ ૧૫ લીટર પાણીના પંપમાં નાખીને ૧૫ દિવસના અંતરે છંટકાવ કરવા.</li> </ul>
	
<b>શાકભાજી પાકો</b>	<ul style="list-style-type: none"> <li>• વાવણીની કામગીરી જો બાકી હોય તો વરસાદ થયે પૂર્ણ કરવી.</li> <li>• રોગીષ્ટ છોડને ખેતરમાંથી ઉપાડીને જમીનમાં દાટી દેવા જોઈએ.</li> <li>• શાકભાજી પાકોને નિંદણ મુક્ત રાખવા જોઈએ.</li> <li>• <b>પાન કોરીયા:</b> વેલાવાળા શાકભાજી પાકમાં પાન કોરીયાનો ઉપદ્રવટાળવા માટે ૧૫ મીલી મીથાઈલ-ઓ-ડેમેટોન (૨૫ઈસી) અથવા ૧૫ મીલી ડાયમીથોએટ (૩૦ ઈસી) ૧૫ લીટરપાણીના પંપમાં નાખીને છંટકાવ કરવો.</li> <li>• <b>શ્રીપ્સ:</b> મરચીના પાકમાં શ્રીપ્સના નિયંત્રણ માટે ૩૦ મીલીપ્રોફેનોફોસ ૧૫ લીટરપાણીમાં મિશ્રણ કરી છાંટવી.શ્રીપ્સનોવધુઉપદ્રવહોયતોસ્પીનોસાડઅથવાસ્પીનેટોરમદવા૭-૮મીલી. પ્રતિપંપછાંટવી.</li> <li>• <b>ફળમાખી:</b> ફળમાખીના નિયંત્રણ માટેએસીટામીપ્રીડ ૨૦ ટકા ૧૫ ગ્રામ દવા ૧૫ લીટર પાણીમાં ભેળવી છંટકાવ કરવો.</li> <li>• <b>લીલી ઈયળ:</b> ટામેટાના પાકમાં લીલી ઈયળનો ઉપદ્રવ વધુ જોવા મળે છે તેના નીયંત્રણ માટે ઈન્ડોક્ઝાકાર્બ ૨૫ ઈસી ૩૦ મિલી અથવા સ્પીનોસાડ ૪૫ ઈસી ૫ મિલી પ્રતિપંપછાંટવી.</li> <li>• રીંગણના પાકમાં જો ફળ અને ડોકાની ઈયળોનો ઉપદ્રવ હોય તો રીનાક્ષીપાયર ૧૮.૫ એસ.સી દવા ૫ મીલી ૧૫ લીટર પાણીમાં મીશ્ર કરીને છંટકાવ કરવો.</li> </ul>
	

- **પાનકથીરી:** શાકભાજી પાકોમાં પાનકથીરીનો ઉપદ્રવ જોવા મળે તો ફેનાઝાકવિન ૧૦ ઈસી ૧૦ મિલી અથવા ડાયફેન્યુરોન ૫૦ ડબલ્યુ પી ૧૫ ગ્રામ ૧૫ લીટર પાણીમાં પંપમાં નાખીને છંટકાવ કરવો.
- **સફેદ માખી અને લીલી:** ભીંડામાં સફેદ માખી અને લીલી પોપટીના નિયંત્રણ માટે લીંબોળીનુંતેલ ૫૦ મી.લી. અથવા લીંબોળીના મીંજનું ૫ ટકા અર્ક નુંદ્રાવણ ૫૦૦ મી.લી. અને ડાયફેનથાયુરોન ૫૦ ટકા વે.પા. ૧૬ગ્રામ દવાને ૧૦ લીટર પાણીમાં મિશ્ર કરીને છંટકાવ કરવો.

### પશુ

- યોગ્ય માત્રામાં આવશ્યક ક્ષાર / ખનિજ મિશ્રણ ચારા સાથે ભેળવીને પ્રાણીઓને આપવું આવશ્યક છે.
- પશુઓના રહેઠાણની જગ્યાની વ્યવસ્થિત સફાઈ રાખવી અને માખીઓના ઉપદ્રવથી બચવા ફિનાઈલ છાંટવું અથવા લીમડાનાં પાનનો ધુમાડો કરવો.
- પશુને ૬ થી ૮ કી.ગ્રા. સુકો અને ૧૫ થી ૨૦ કી.ગ્રા. લીલો ચારો આપવો. દુધાળા પશુઓને પ્રતિ લીટર દુધની ઊપજ હોય તેમને નિયમિત ૧ કી.ગ્રા. ફીડ + ૫૦ ગ્રામ ખનિજ તત્ત્વોનું મિશ્રણ આપવું.
- ઈતરડીના નિયંત્રણ માટે ડેલ્ટામેથ્રીન અથવા એમીટ્રાલ ૨ મી.લી. એક લીટર પાણીમાં નાખીને છાંટવી.

## District Agrometeorological Unit (DAMU)

GraminKrushi Mausam Seva (GKMS)

Krishi Vigyan kendra

Junagadh Agricultural University

Jamnagar-361006

Date:04-08-2021 to 08-08-2021

(#Azadi ka Uatsav-Amrit Mahotsav)



### Jamnagar District Agromet Advisory Service bulletin No. 62(2021) Date: 03-08-2021

(Issued jointly by Junagadh Agricultural University and India Meteorological Department)

#### Significant weather for the preceding week

weather parameter		
Rain fall (mm)	0.0-1.0	
Maximum temperature (°C)	31.0-32.5	
Minimum temperature (°C)	26.0-27.5	
Relative Humidity (%)	Morning	81-95
	Afternoon	67-75
Wind speed (Kmph)	15.2-19.2	

#### Weather forecasting for Jamnagar District

Date	Day-1	Day-2	Day-3	Day-4	Day-5
Parameters	04-08-2021	05-08-2021	06-08-2021	07-08-2021	08-08-2021
Rain fall (mm)	3	2	3	3	2
Maximum temperature (°C)	32	32	33	33	33
Minimum temperature (°C)	27	27	27	27	27
Relative Humidity-I (%)	80	82	81	80	81
Relative Humidity-II (%)	70	71	71	71	68
Wind speed (Km/h)	30.4	30.9	28.8	26.2	22.5
Wind Direction (deg.)	W	W	W	W	W
Cloud cover (Okta)	Cloudy	Cloudy	Cloudy	Cloudy	Cloudy

Note: Above forecast is the average situation of whole district not for one particular place.

Gramin Krishi Mausam Seva, Krishi Vigyan Kendra, Jamnagar and Indian meteorological department announce upcoming five days weather forecast of

Jamnagar district have cloudy, Humid and windy weather forecasted for next five days.

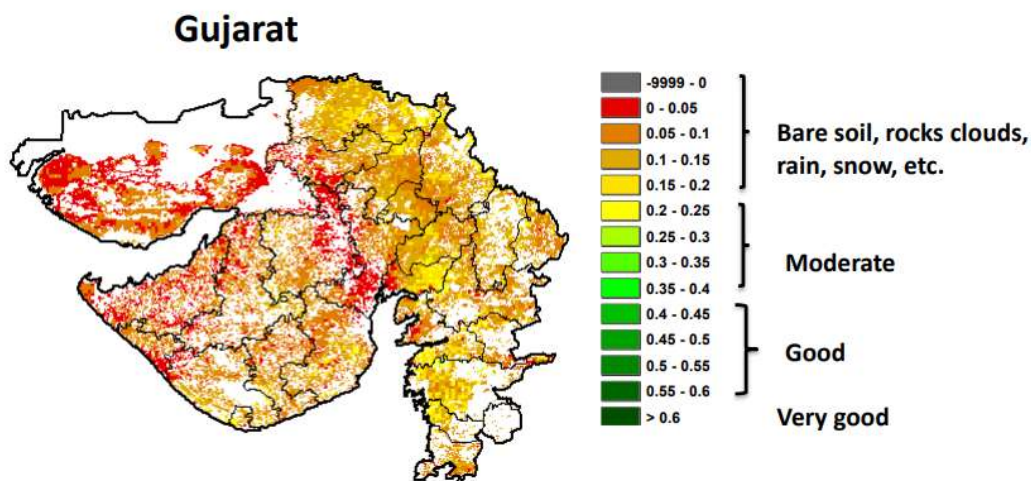
**Rain fall:** In the next week wind velocity is high and light rainfall chances in some isolated places and sky will be observed cloudy.

**Temperature:** Maximum and minimum temperature likely to be in range 32-33 °C and 27-28 °C, respectively.

**Relative Humidity:** The RH-I and RH-II is likely to be in the range of 80-82 % & 68-71 %, respectively.

**Wind Direction and Speed:** Direction and speed of wind is likely to be W and 22.5-30.9 km/h, respectively.

NOAA/VIIRS/BLENDED NDVI Composite ending on Week no 30  
(23.07.2021 to 29.07.2021) over Agricultural region



Agricultural vigour is moderate over isolated places of the state.

### General Agricultural Advisory

- In the next week rainfall occurrence chances in only few isolated places. Sky is generally cloudy observe.
- Make panning the intercropping, if one crop is fail due to rainfall scarcity then get income for other crops. Ground nut + Castor/Red gram (3:1), Cotton + Groundnut/Sesame/Green gram (1:1) intercropping get more benefit compare to sole crop.
- If possible then do not spray pesticide/insecticide in a new emerging crop.
- Use trichoderma spp. @ 2.5 kg/ha for control of soil borne diseases like wilt in Cotton, Castor and Red gram and stem rot and collar rot in groundnut.
- Do not spray insecticide and fertilizer in windy weather.
- Control of sucking pest and larva pest spray 100 gm Beauveria bassiana powder in 15 liter of water.



- In the legumes crop and Groundnut crop not apply Urea fertilizer as a supplementary dose.
- Control of larve pest in all crop set the light trap par hector to control the adult of larve.



### Crop wise Advisory

crop	Advisory
<p><b>Kharif Groundnut</b></p>	<ul style="list-style-type: none"> <li>• <b>Wilt:</b> For the control of the wilt in groundnut, before sowing apply the 2.5 kg trichoderma with 200-300 kg neem cake or caster cake per hecter.</li> <li>• In Groundnut crop control of weed spray the quizalophop ethayl 40 gm/ ha after 20 days of germination.</li> <li>• <b>Inter cropping:</b> Sowing of cotton, pigeon pea and castor as a inter crop with groundnut to reduse crop loss due to uneven weather and erratic rainfall.</li> <li>• For control of collar rot in groundnut carry out drenching of carbendazim 10 gm OR Heaxaconazole 15 ml/10 litre of water.</li> <li>• <b>Tikka disease:</b> Spray Tebuconazole or Hexaconazole 15 ml per pump to prevent leaf spot infestation.</li> </ul> <div data-bbox="570 1255 1304 1402" data-label="Image">    Two photographs of groundnut leaves showing signs of disease. The left image shows leaves with yellowish-brown necrotic spots, characteristic of collar rot. The right image shows leaves with dark brown, irregular spots, characteristic of Tikka disease.         </div> <ul style="list-style-type: none"> <li>• Spray ferrous sulphate @ 100 g and citric acid @ 10 g per 10 litre of water to contrl of yellowing of leaves.</li> <li>• For the control of prodenia and heliothes spray the imabactin benzoet 10 gm or diclorovosh 0.05% 8 ml or lorandralelprol 5 ml per pump in clear sky condition.</li> </ul> <div data-bbox="524 1696 1344 1877" data-label="Image">    Two photographs of caterpillars on groundnut leaves. The left image shows a brown caterpillar (likely Prodenia) feeding on a leaf. The right image shows a green caterpillar (likely Heliothis) on a leaf.         </div>

## Cotton

- **Inter cropping:** Adopt inter crop like sesame, groundnut, soybean, pulses and maize in cotton crop for risk management at scarcity of rainfall condition.
- Pink ballworm: In the early sowing crop put the 5 pheromone trap per hectare and monitor the trap, if 8-10 adult observe in trap then spray 100 gm Beauveria bassiana powder and 20 ml prophenophos mix in 10 liter of water.



- Interculturing and hand weeding should be carried out in vapsa condition.
- Apply supplementary dose of nitrogen through Ammonium sulphate (30 kg/ha) and also apply potash through murate of potash (30 kg/ha) to cotton crop.

## Castor

- If crop sown as intercrop then sowing should be carried out between July to August month, To prevent semilooper by sowing in August month.



- **Fertilizer:** Recommendation dose of fertilizer is 75 kg nitrogen and 50 kg phosphorus per hectare, so apply the 37.5 kg nitrogen and 50 kg phosphorus per hectare as a basal dose before sowing.
- If sulphur deficiency in soil then apply 20 kg sulphur (in the form of 125 kg gypsum) per hectare.
- For the control of wilt in castor drenching with copper oxychloride 50-60 gm per pump near affected plant.

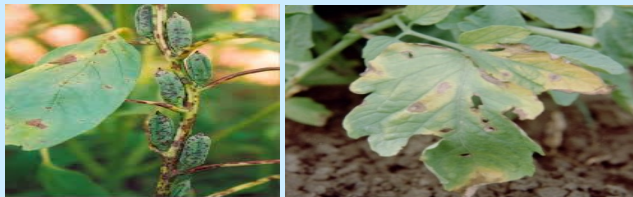


- Apply supplementary dose fertilizer in early sown crop.

## Sesame

- Sesame can be grown as an intercrop and as a mixed crop with cotton, pigeon pea, Castor.
- Carry out inter culturing and weeding at vapsa condition.

- Yellowing of Leaves: If the leaves observed yellow in the sesame crop, apply 19-19-19 NPK water soluble fertilizer @ 50 g. and copper oxychloride @ 30 g. in 15 liters of water as a spray.
- Leaf spot disease: For the control of leaf blight and other bacterial and fungal leaf spot disease spray Ridomil 25 gm per 15 liter pump.



- pearl millet**
- Interculturing should be done two to three times to keep the crop weed free and maintain soil moisture.
  - Apply supplementary dose of Urea fertilizer 70-80 kg/ha.

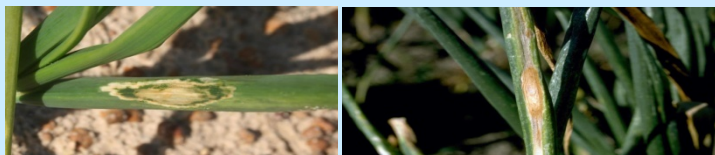
- Red gram**
- Gap filling operation should be carried out or remove extra plant.
  - In late sowing crop select the early mature variety like Gujarat tuver-100 and Gujarat tuver-101 and medium late variety BDN-2.
  - Interculturing and hand weeding should be carried out.

- Green gram/  
Black gram/  
Cowpea**
- Interculturing and hand weeding should be carried out in vasma condition.

- Sorghum**
- Continuously monitor the sorghum crop for shoot fly infestation, if infestation observe above ETL spray imidacloprid 17.8 SL 5 ml/10 litre of water.



- Kharif Onion**
- For the control of purple blotch and fusarium wilt disease in kharif onion make 3 alternate spray of Mencozeb 40 gm and Carbendazim 15 gm in 15 litre of water at 10 days interval.



- Vegetables**
- Sowing operation is not carried then sowing operation carried out when sufficient rainfall received.
  - Infected plants should be uprooted and buried in the soil.

- Keep vegetable crop weed free.
- **leaf Webber:**For the control of leaf Webber in fruit leafy vegetable spray 15 ml methyl-O-demeton (25 EC) Or 10 ml diamethoate (30 EC) in 15 liter of water.
- **Thrips in chilli:**For the control of thrips in chilli, spray 30 ml profenophos in 15 litres of water. In case of heavy attack make spray of spinosad or spinetoram 7-8 ml per 15 liter of water.
- **Fruit fly:**For the control of Fruit fly spray acetamidrid 20 % 15 gm per 15 liter water pump.
- **Fruit borer:**In brinjal and tomato crops control of fruit borer, spray reenaxipayar @ 5 ml in 15 lit of water. In tomato crops control of fruit borer, spray indoxacarb 25 EC 30 ml or spinosad 45 EC 5 ml per pump mix in water and spray.



- **Mite:**If mite infestation observe in vegetable then spray fenazaquin 10 EC 10 ml or diafenuron 50 WP 15 gm per 15 liter water pump and carried out alternate spray.
- **Whitefly & jassids in Okra:**For control of whitefly &jassids in Okra, spray 500 ml of 5 % neem seed extract or 50 ml neem oil or acephate75 % SP@ 15 gm or imidacloprid 17.8 SL 3 ml/10 liter of water.

### Animals

- Keep animals indoor during the raining period.
- Spray phenyl in the animal shed to avoid flies and mosquitoes. Keep animal shed hygienic and clean to avoid flies and mosquitoes.
- Provide 6-8 kg good quality dry roughage with 15-20 kg green fodder to the animals. For milch animals, regularly follow schedule of 1 kg feed + 50 g mineral mixture per 2 liters of milk yield.
- Spray Deltamethrin or Amitraz 2 ml/litre of water for the control of tick.